

Nota de premsa

Institut Català d'Ornitologia; Barcelona, 21 d'agost de 2008.

La pitjor època de cria dels darrers anys pels ocells de Catalunya.

- L'èxit reproductor de 2008 ha estat el més baix dels darrers 10 anys.
- En un 73% de les espècies, el nombre de joves ha estat el menor enregistrat fins ara.
- En espècies tan comunes com el tallarol de casquet, es calcula que enguany podrien haver envolat prop de 400.000 joves menys que de mitjana.
- La sequera existent a principis de primavera i les intenses pluges que van caure en plena època de cria semblen ser els principals responsables d'aquest daltabaix reproductiu.

El [programa SYLVIA](#) és un projecte de seguiment basat en l'anellament científic d'ocells que té com a objectiu principal determinar els paràmetres demogràfics dels ocells més comuns de Catalunya i estudiar-ne la seva evolució al llarg del temps. Dos dels paràmetres avaluats per aquest projecte de monitoratge són la productivitat (el nombre de joves que neixen cada any) i l'èxit reproductor (el nombre total de joves nascuts dividit pel nombre total d'adults).

Les dades de les més de 60 [estacions de seguiment SYLVIA](#) que hi ha a Catalunya han constatat que aquest any ha estat el pitjor per a la cria de bon nombre dels ocells més comuns de Catalunya (Figura 1). Els índexs globals de productivitat i èxit reproductor de 2008, calculats en base a les dades de més de 50 espècies de passeriformes, són els més baixos dels darrers 10 anys.

Figura 1. Evolució global de la cria durant els darrers 10 anys

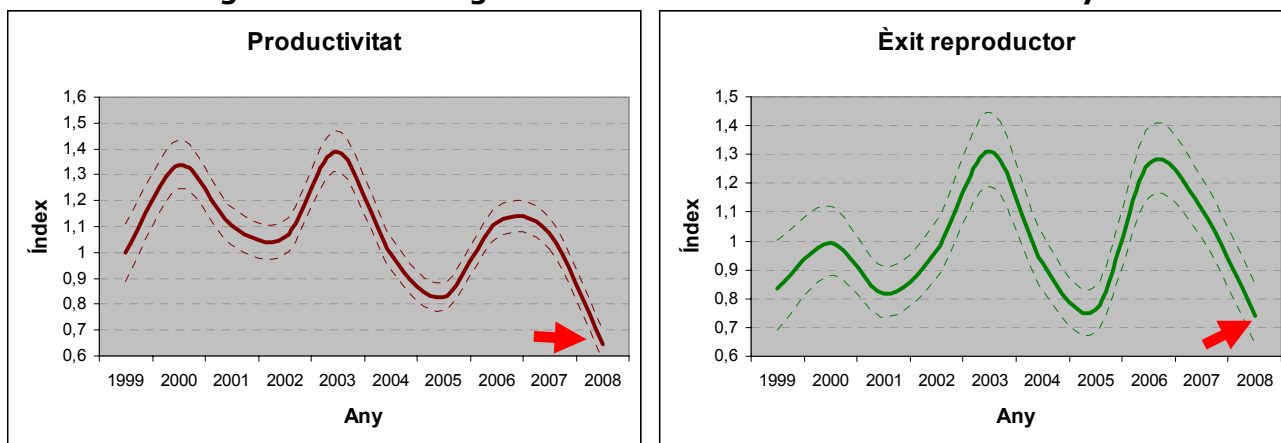
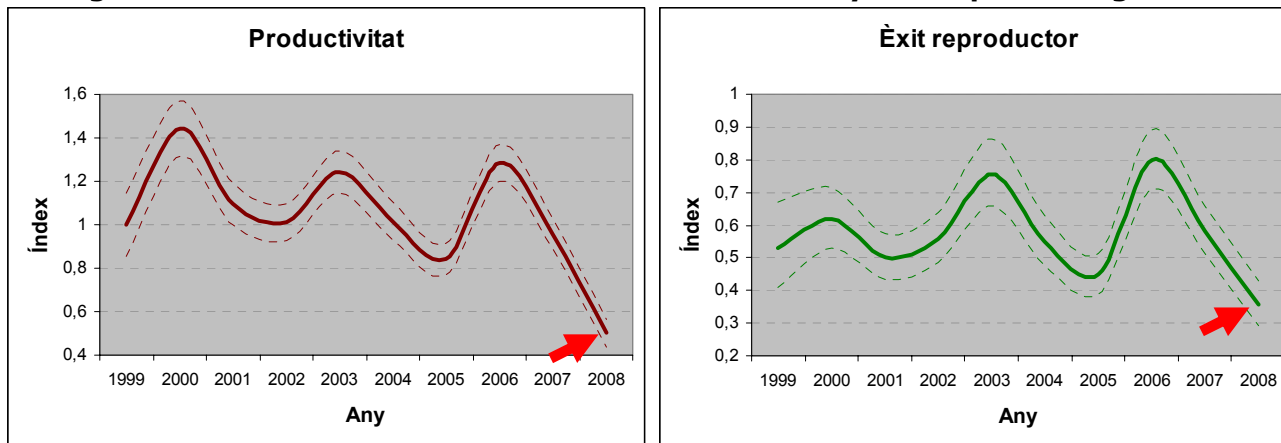


Figura 2. Evolució de la cria durant els darrers 10 anys en espècies migradores



El nombre conjunt de joves detectat enguany és un 40% inferior a la mitjana i l'èxit reproductor un 25% més baix. La davallada ha estat tan generalitzada que un 73% de les espècies estudiades ha

assolit enguany el seu mínim de productivitat. En la merla i el rossinyol, dos dels ocells més comuns del país, la davallada en el nombre de joves és propera al 50%, mentre que en el tallarol de casquet arriba fins al 75%. Per aquesta darrera espècie, amb una població catalana estimada al voltant del mig milió de parelles, es calcula que durant el 2008 podrien haver envolat prop de 400.000 joves menys que de mitjana.

El principal responsable d'aquest daltabaix en la cria sembla ser el peculiar règim pluviomètric que ha patit Catalunya durant el darrer any: amb una tardor i hivern molt secs però amb pluges molt més freqüents i intenses del normal entre maig i juliol. La sequera existent a principis de primavera sense dubte va afectar molt negativament la disponibilitat d'insectes, l'aliment principal de bon nombre d'espècies durant l'època de cria. I a aquest factor, ja de per sí molt negatiu per la cria dels ocells, s'hi va sumar molt probablement la pèrdua directa de niuades causada per les pluges caigudes, sovint en forma de ruixats i tempestes, en plena època de nidificació.

Si bé la cria ha estat molt dolenta en general, encara ho ha estat més entre les espècies migradores de llarga distància (Figura 2). Aquestes espècies crien més tard que les que passen tot l'any a Catalunya i probablement es van veure més afectades pels ruixats de finals de primavera i principis d'estiu, just el moment àlgid del seu període de cria.

El programa SYLVIA és un projecte desenvolupat per l'Institut Català d'Ornitologia en conveni amb el departament de Medi Ambient i Habitatge i l'Obra Social de Caixa Catalunya



Institut Català d'Ornitologia



Generalitat de Catalunya
Departament de Medi Ambient
i Habitatge

CAIXA CATALUNYA
OBRA SOCIAL



Aquest projecte es desenvolupa gràcies a la col·laboració dels següents organismes i entitats: Departament de Medi Ambient i Habitatge de la Generalitat de Catalunya, Obra Social de Caixa Catalunya, Diputació de Barcelona, Jordi Giró, Museu de Ciències Naturals de Barcelona, Parc de Collserola, Consorci per a la Protecció i Gestió dels Espais Naturals del Delta del Llobregat, Parc Serralada Litoral, Espai Natural de Sebes, Ajuntament de Terrassa, Ajuntament de Salt, Ajuntament de Celrà, Ajuntament de Banyoles, Ajuntament d'Abrebra, Consorci de les Gavarres, Consorci de l'Estany d'Ivars i Vila-sana, Oficina de Espècies Migratòries, SEO/BirdLife, EGRELL, Galanthis, ADN, DEPANA, Ministeri d'Agricultura i Patrimoni Natural del Govern d'Andorra.

Per més informació:

Oriol Clarabuch (coordinador del projecte SYLVIA, ICO): Tel. 638066646/934587893

Nota de premsa en pdf de bona resolució: <http://www.ornitologia.org/noticies/np010808.pdf>

Sobre el projecte SYLVIA: <http://www.sioc.cat/sylvia.php>

Els programes de seguiment d'ocells: <http://www.sioc.cat/>