

# Nou Atlas dels ocells nidificants de Catalunya

Fa 15 anys vam començar el treball de camp de l'*Atlas dels ocells nidificants de Catalunya 1999-2002*, que va permetre descriure la distribució de 232 espècies, 21 de les quals no s'havien detectat en el primer atlas. Des de llavors algunes espècies han esdevingut més abundants a Catalunya, com el picot garser petit, o més rares, com la terrerola vulgar, i fins i tot n'hi ha d'altres que han nidificat per primera vegada, com el xarret marbrenc. Ara ens plantegem un nou atlas que ens permeti actualitzar la distribució de totes les espècies que nidifiquen a casa nostra. El nou atlas, a més, ens permetrà per primera vegada conèixer amb precisió com canvien les distribucions de moltes espècies. Així doncs, aquest atlas neix com una nova peça en l'estructura del seguiment dels ocells de Catalunya, i l'anàlisi del canvi en la distribució hi tindrà un paper protagonista.

Els atlas d'ocells nidificants són el millor escenari per conèixer els ocells de casa nostra. Aquesta serà una nova obra col·lectiva dels ornitòlegs catalans, on cada participant tindrà l'oportunitat de conèixer de ben a prop un tros del seu país i els seus ocells. Entre tots reunirem la informació de tots els quadrats i aconseguirem aquells mapes fantàstics que tant orgull ens aporten dins i fora de casa. I tot gràcies als moments inoblidables que ens esperen al camp! Aquest és el teu atlas!

## Piula dels arbres

El canvi en la seva distribució entre el primer *Atlas dels ocells nidificants de Catalunya i Andorra (1975-1983)* i l'*Atlas dels ocells nidificants de Catalunya 1999-2002* no denotava una tendència significativa. No obstant, el SOCC la situa com una de les espècies amb un decrement més important a Catalunya.

Des del darrer atlas s'ha constatat la seva desaparició a alguns punts perifèrics, com al massís del Montseny, però desconeixem els canvis en la major part de la seva àrea de distribució.



## Mallerenga de bigotis

Al primer *Atlas dels ocells nidificants de Catalunya i Andorra (1975-1983)* es considerava un nidificant abundant a alguns indrets al Delta de l'Ebre, mentre a l'*Atlas dels ocells nidificants de Catalunya 1999-2002* s'estimava una població de menys de 5 parelles a tot Catalunya!

Actualment és un nidificant excepcional al Delta de l'Ebre, però en canvi la població de la Plana de Lleida sembla que ha augmentat considerablement.



# Nou Atlas dels ocells nidificants de Catalunya

## Un nou atlas

Com a l'anterior *Atlas dels ocells nidificants de Catalunya 1999-2002*, actualitzarem els mapes de distribució de totes les espècies nidificants a Catalunya. En aquest atlas produïrem tres tipus de mapes diferents:



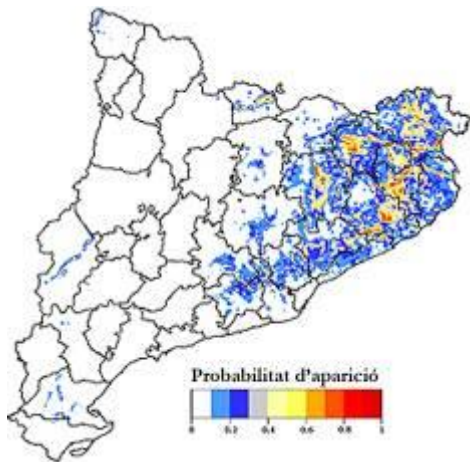
### Mapes de distribució de nidificació:

Sobre un reticle UTM de 10x10 km es mostrarà la distribució de l'espècie indicant la màxima evidència de reproducció de cada quadrat en quatre categories: no nidificant, nidificant possible, nidificant probable i nidificant segur.



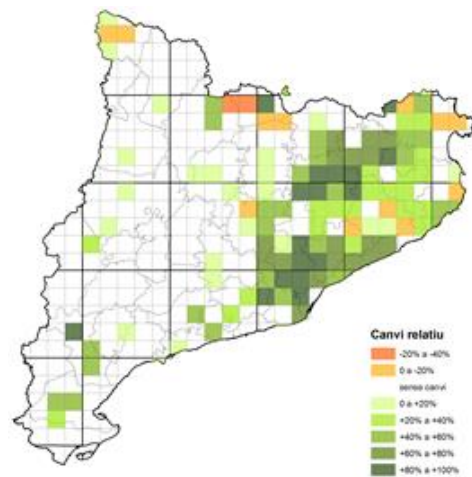
### Mapes de canvi de distribució:

Mostren els canvis de presència observada entre els mapes de distribució dels dos atles anteriors i aquest tercer atlas. Reflecteix tant les expansions com les contraccions de l'àrea de distribució.



### Mapes d'abundància relativa:

Reflecteix l'abundància relativa o la probabilitat de detectar l'espècie durant el període reproductor en un mapa d'alta resolució.



### Mapes de canvi relatiu:

Mostren l'anàlisi del canvi de distribució detectat en els mostratges estandarditzats, indicant l'augment o la disminució de la distribució més enllà de l'aparició o desaparició de l'espècie a cada quadrat de 10x10 km.

El **picot garser petit** és una de les espècies que ha canviat més la distribució des del darrer atlas. S'estima que la seva població ha patit un increment del 200%!

*Simulació de mapes de distribució i de canvi de distribució del picot garser petit*



# Nou Atlas dels ocells nidificants de Catalunya

## Com participar-hi?

Cal cobrir tot el territori de Catalunya. Per tant qualsevol col·laboració serà rellevant! Per participar t'animem a fer-te **responsable d'un quadrat UTM 10x10**, ja sigui fent el mostratge de quadrat, el mostratge SOCC o, preferiblement, ambdós. **Només calen dos caps de setmana de primavera per completar tots els mostratges d'un quadrat.**

**A més, totes les teves observacions d'ocells nidificants de qualsevol lloc de Catalunya** seran bàsiques per acabar de perfilar les distribucions de les espècies. **Registra-les a Ornitho.cat!**



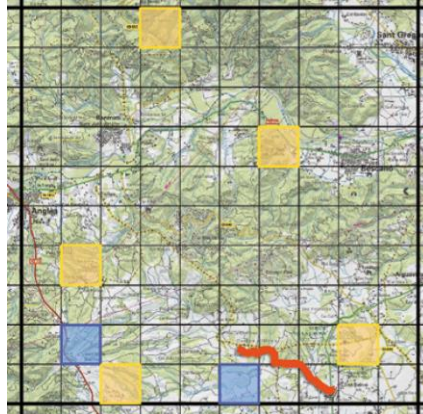
### UTM 1x1 diürns:

Cal realitzar dos censos diürns d'una hora en cinc quadrats UTM 1x1.



### SOCC:

S'ha de realitzar un itinerari SOCC a cada quadrat UTM 10x10.



### UTM 1x1 nocturns:

Cal realitzar un cens nocturn d'una hora en dos quadrats UTM 1x1. Pot coincidir amb algun dels quadrats on es fa un cens diürn.

*exemple de mostrejos a realitzar en un quadrat UTM*

## Mostratge de quadrat

El responsable d'un quadrat UTM 10x10 s'encarrega de prospectar-lo adequadament amb l'objectiu de **detectar la màxima evidència de reproducció de totes les espècies que hi nidifiquen**. Per això cal prospectar tots els hàbitats presents al quadrat, fins i tot els minoritaris, perquè passi desapercebut el mínim nombre d'espècies possible. A més, dins de cada quadrat UTM 10x10 s'ha de realitzar uns censos de durada controlada en alguns quadrats UTM 1x1.

### Censos de durada controlada en quadrats UTM 1x1

Dins de cada quadrat UTM 10x10 s'han de prospectar 5 quadrats UTM 1x1 per a les espècies diürnes i 2 quadrats per a les nocturnes. A cada quadrat UTM 1x1 cal realitzar dues prospeccions, d'una hora de durada cada una, en què cal recórrer tot el quadrat i anotar totes les espècies detectades, sense prestar atenció al nombre d'individus. L'objectiu és detectar el màxim nombre d'espècies dins el quadrat UTM 1x1 durant les dues hores de cens.

Per a les espècies diürnes cal fer **dos censos** per quadrat UTM 1x1; la primera prospecció s'ha de realitzar entre el març i l'abril, i la segona entre maig i juny. Per a les espècies nocturnes, com els rapinyaires nocturns, l'enganyapastors, el siboc, la becada, la guatlla o el torlit, només cal realitzar **un cens** al maig o el juny.

Els censos dels quadrats UTM 1x1 s'han de realitzar entre la sortida del sol i les 11 del matí, o de les 6 de la tarda a la posta de sol. Els censos nocturns es poden realitzar en qualsevol moment entre la posta i la sortida del sol.

**Si vols ser responsable d'un o més quadrats UTM 10x10 pots sol·licitar-los a [atles@ornitologia.org](mailto:atles@ornitologia.org).** Els quadrats s'assignaran per ordre de petició, donant preferència a aquells col·laboradors que fan el SOCC al mateix quadrat o als que van realitzar el quadrat a l'*Atlas dels ocells nidificants de Catalunya 1999-2002* o a l'*Atlas dels ocells de Catalunya a l'hivern 2006-2009*. Un cop assignat el quadrat, et farem arribar tota la documentació i instruccions necessàries. **Consulta l'[estat d'assignació](#) dels quadrats UTM 10x10.**



# Nou Atlas dels ocells nidificants de Catalunya

## Mostratge SOCC

A cada quadrat UTM 10x10 s'ha de realitzar almenys un transsecte amb la metodologia SOCC. En aquells quadrats on ja existeix un itinerari SOCC actiu no és necessari realitzar-ne cap altre. Els itineraris SOCC que es realitzen expressament per a l'atles només es fan una primavera.

La metodologia SOCC consisteix en recórrer un transsecte de 3 km i anotar tots els individus detectats de totes les espècies. Aquest recorregut es repeteix dues vegades durant el període reproductor, un entre el 15 d'abril i el 15 de maig, i el segon entre el 15 de maig i el 15 de juny, i es realitza en algun moment durant les primeres quatre hores després de la sortida del sol.

**Si vols realitzar algun itinerari SOCC per a l'Atlas pots sol·licitar-ho a [atles@ornitologia.org](mailto:atles@ornitologia.org).** Pots realitzar diferents itineraris cada primavera, segons la teva disponibilitat. Si ja ets col·laborador del SOCC és important que no deixis de realitzar els censos del teu itinerari habitual!

## Nidificants escassos

Els ocells nidificants escassos requereixen un esforç extra per detectar-los dins de cada quadrat UTM 10x10 ja que és possible que passin desapercebuts dins els censos de durada controlada en els quadrats UTM 1x1 o el SOCC a quadrats. Per això cal anotar tots els quadrats UTM 1x1 on observem evidències de reproducció d'aquestes espècies.

**Cal registrar tots els quadrats UTM 1x1 on s'han fet observacions d'aquestes espècies a [Ornitho.cat](http://Ornitho.cat),** si es pot amb una evidència de reproducció, com més alta millor

## Dades complementàries

A més dels mostratges de quadrat i SOCC, qualsevol altra evidència de reproducció es recull com a dada complementària. Aquestes dades poden ser molt importants per garantir que la distribució de cada espècie sigui el més completa possible, especialment a les zones més remotes i amb menys observadors. Per això es demana que s'anoti qualsevol evidència de reproducció al portal [Ornitho.cat](http://Ornitho.cat).

## I si tinc dubtes?

Si tens algun dubte sobre el Nou Atlas dels ocells nidificants de Catalunya només t'has de posar en contacte amb nosaltres:

[atles@ornitologia.org](mailto:atles@ornitologia.org) / 93 256 59 91

Amb aquest projecte estem col·laborant  
a *European Breeding Bird Atlas 2*

