

# Situación del Eider Común *Somateria mollissima* en la Península Ibérica e Islas Baleares en el periodo 1975-1995

J. M. PÉREZ DE ANA

The Eider *Somateria mollissima* in the Iberian Peninsula and Balearic Islands in the period 1975-1995

*The European population of the Eider Somateria mollissima has notably increased its breeding area, expanding its range towards the south and south-west of Europe. The results of a bibliographical review, an inquiry and a compilation of the author's own data reveal that in the Iberian Peninsula the Eider is scarce during the winter but is found almost annually in firths, bays and marshes on the Cantabrian and Catalan-Valencian coasts. Between the years 1975 and 1995, 515 individuals were recorded, with maxima during the winter months. Altogether 49 individuals were recorded moulting and staying during the summer on the coasts of the Iberian Peninsula. Here, more than half of the individuals were recorded during winter 1988-1989 on Mediterranean coasts, after an irruption of young birds of first year that crossed Europe from the south of the Baltic Sea. Their behaviour was very gregarious, and most records were of birds in first-year plumage.*

Key words: Eider, *Somateria mollissima*, geographical, monthly and annual distribution, Iberian Peninsula, wintering.

Juan Manuel Pérez de Ana. Sociedad de Ciencias Naturales de Sestao. Apdo. de Correos 41. 48910 Sestao (Bizkaia).  
Rebut: 11.06.96; Acceptat: 07.10.96

## INTRODUCCIÓN

El Eider Común *Somateria mollissima* es una anátida de distribución holártica, muy abundante en el Paleártico Occidental. Nidifica en las costas bajas del norte de Europa y realiza parcialmente movi-

mientos migratorios y dispersivos, de alcance variable dependiendo de las poblaciones (Cramp & Simmons 1977) y de los años (Géroudet 1991). Se ha producido, en las últimas décadas, un gran aumento de las poblaciones nidificantes del norte de Europa a partir de la protección del sa-

queo que sufrían sus áreas de nidificación en busca de huevos y plumón. También se ha constatado una expansión de su área de cría hacia el sur dentro del continente europeo (Cramp & Simmons 1977, Géroudet 1991).

El Eider Común hasta hace dos décadas era accidental en la Península Ibérica (Cramp & Simmons 1977, Fernández-Cruz & Araujo 1985). A partir de 1976, al menos en Cataluña, pasó a ser un invernante casi regular (Ferrer *et al.* 1986). Actualmente es considerado como una especie de presencia regular en la costa cantábrica y Cataluña y accidental en aguas interiores (Díaz *et al.* 1996). El objetivo del presente trabajo es actualizar su estatus y analizar la evolución de la población ibérica desde 1975 a 1995.

## MATERIAL Y MÉTODOS

Para elaborar este trabajo se ha realizado una revisión bibliográfica, una encuesta y una recopilación de los datos propios. Se han recogido todas las citas producidas entre los años 1975 y 1995 (excepto los registros de aves en migración) publicadas en el Noticiero Ornitológico de *Ardeola* y otras revistas locales (ver Apéndice).

La encuesta se publicó en las revistas *Quercus* y *La Garcilla* donde se solicitaron las observaciones producidas dentro de la Península Ibérica. Los datos así obtenidos son parte fundamental de este trabajo. Las observaciones propias se refieren, casi exclusivamente, a las Marismas de Santoña (Cantabria) y a El Abra (Vizcaya).

Los registros obtenidos han sido tratados con la precaución de distinguir las observaciones de individuos potencialmente diferentes de las observaciones repetidas de los mismos individuos, ya que existen registros múltiples del mismo individuo o del mismo grupo de individuos en el mis-

mo lugar, en algunos casos hasta treinta observaciones en días distintos. Esto es así excepto en el caso de aves que, probablemente, han permanecido dos inviernos consecutivos en la misma localidad.

## RESULTADOS

### Distribución geográfica

El Eider Común ha sido observado en 32 localidades distintas de la Península Ibérica e Islas Baleares. Tres de ellas en las costas atlánticas (2 en Galicia y 1 en Cádiz), 12 en las costas cantábricas (4 en Asturias, 2 en Cantabria y 6 en el País Vasco), 2 en el interior (1 en Navarra y 1 en Guadalajara) y 15 en las costas mediterráneas (9 en Cataluña, 4 en el País Valenciano y 2 en Baleares) (véase Apéndice y Fig. 1).

### Fenología

En la Península Ibérica es una especie escasa como invernante, aunque no accidental, de presencia anual durante los inviernos de 1986-1987 a 1994-1995. Las aves comienzan a llegar a la Península Ibérica en el mes de septiembre, se produce un máximo de aves en los meses de diciembre y enero, y comienzan a regresar en el mes de febrero (Fig. 2). Las aves que aún permanecen en abril tienden a pasar aquí los meses estivales. Se han encontrado 49 eideres comunes pasando el verano y mudando en 5 localidades distintas de la Península Ibérica en 4 años diferentes (Tabla 1).

### Variaciones interanuales

Se producen grandes variaciones en el número de aves registradas según los años. En el invierno de 1988-1989 se produjo una irrupción de numerosas aves en las

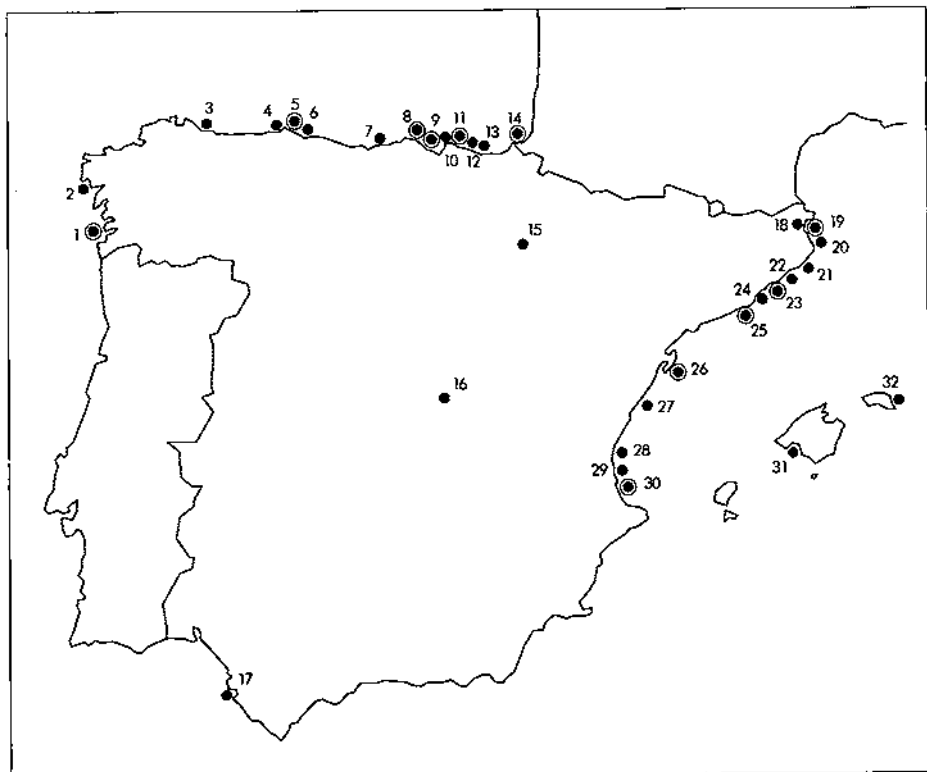


Fig. 1. Distribución geográfica de los registros de *Somateria mollissima* en la Península Ibérica. Círculos grandes: localidades con observaciones en, al menos, 3 años distintos y/o con observaciones superiores a 50 individuos, y círculos pequeños: localidades sin estas características (sin tomar en consideración las observaciones producidas en migración). Las localidades son: 1 Ría de Vigo, 2 Corcubión, 3 Ría del Eo, 4 Ría de Avilés, 5 Bahía de Gijón, 6 Ría de Villaviciosa, 7 Ría de Suances, 8 Bahía de Sancti Spíritus, 9 El Abra, 10 Ría de Plentzia, 11 Ría de Gernika, 12 Puerto de Elantxobe, 13 Puerto de Getaria, 14 Bahía de Txingudi, 15 Cintruénigo, 16 Embalse de Almoguera, 17 Bahía de Cádiz, 18 Aiguamolls de l'Empordà, 19 Bahía de Roses, 20 Estarrit, 21 Puerto de San Feliu de Guíxols, 22 Puerto de Arenys de Mar, 23 Puertos del sur del Maresme, 24 Puerto de Barcelona, 25 Delta del Llobregat, 26 Delta del Ebro, 27 Peñíscola, 28 Playa de Puçol, 29 Albufera de Valencia, 30 Bahía de Cullera, 31 Puerto de Palma, y 32 Puerto de Maó.

Fig. 1. Geographical distribution of *Somateria mollissima* in the Iberian Peninsula. Big circles: localities with records in at least 3 different years and/or with records of over 50 birds. Small circles: localities without these features (without records during migration). The sites have been numbered.

costas mediterráneas, que equivalen a más de la mitad de los individuos registrados en la Península Ibérica durante 1975-1995 (Fig. 3, Tabla 2).

#### Gregarismo

En las localidades donde aparece se comporta como una especie muy grega-

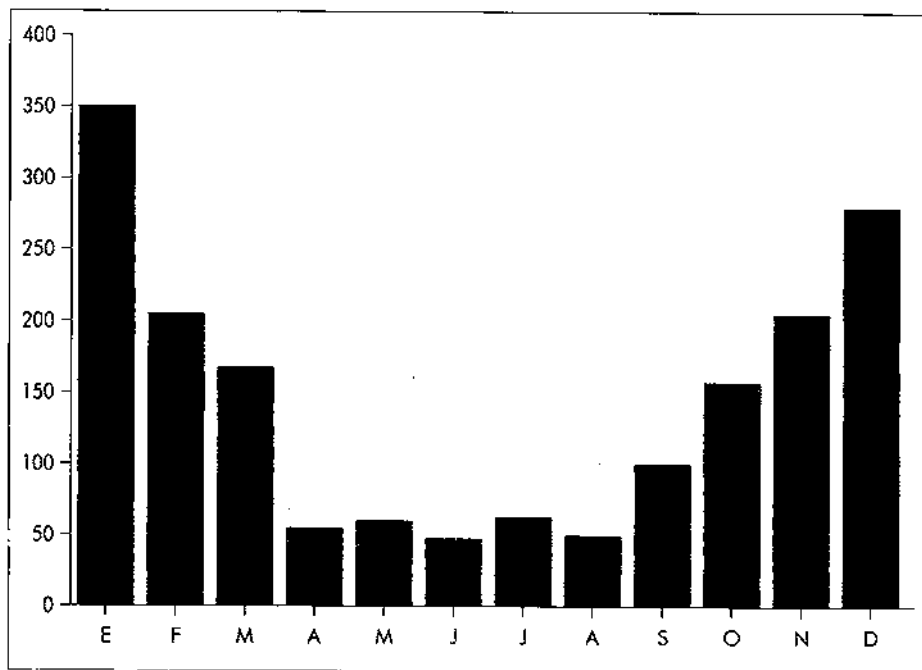


Fig. 2. Número de ejemplares de *Somateria mollissima* observados mensualmente en la Península Ibérica (n=1.741).

Fig. 2. Monthly numbers of *Somateria mollissima* (n=1,741) in the Iberian Peninsula.

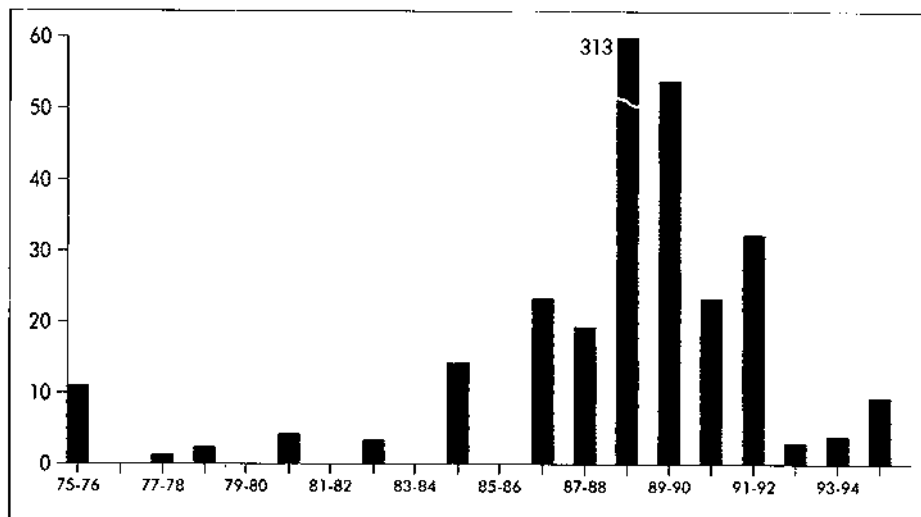


Fig. 2. Número de ejemplares de *Somateria mollissima* observados anualmente en la Península Ibérica (n=515).

Fig. 2. Annual numbers of *Somateria mollissima* (n=515) in the Iberian Peninsula.

LOCALIDAD Y PROVINCIA	NÚMERO Y SEXO	AÑO
El Abra (Vizcaya)(8)	1 macho y 11 hembras	1987
Estartit (Gerona)(20)	1 macho	1987
Marismas de Santoña (Cantabria)(8)	2 machos y 3 hembras	1989
El Abra (Vizcaya)(9)	1 macho y 2 hembras	1989
Ría de Gernika (Vizcaya)(11)	1 macho	1989
Marismas de Santoña (Cantabria)(8)	3 individuos	1990
Sur del Maresme (Barcelona)(23)	8 machos	1990
Marismas de Santoña (Cantabria)(8)	6 machos y 10 hembras	1991

Tabla 1. Localidades de la Península Ibérica en las que se ha detectado presencia estival de *Somateria mollissima* (abril-agosto). Número de orden entre paréntesis (véase fig. 1).

Table 1. Localities in the Iberian Peninsula with presence of *Somateria mollissima* during April-August (see Fig. 1).

ría. Existe una observación récord de unos 100 individuos el 02.10.88 en la Punta del Fangar, Delta del Ebro (Géroudet 1991). No obstante, la mayoría de los registros se refieren a pequeños grupos y, más raramente, a individuos solitarios. De los 515 individuos potencialmente distintos registrados entre los años 1975 y 1995, 300 lo han sido sin anotar sexo ni edad. Esto impide obtener conclusiones claras. A pesar de ello, parece que la mayoría de los individuos que llegan a las costas de la Península Ibérica son jóvenes del primer año de ambos sexos.

## DISCUSIÓN

Dentro del continente europeo se ha producido una fuerte expansión del área de cría del Eider Común durante este siglo. En Finlandia, Suecia y Escocia se ha expandido hacia el interior desde las costas, colonizó Irlanda en el año 1912 e Inglaterra en 1949. En Dinamarca había 1500 parejas nidificantes en 1935 y aumentaron hasta 7500 en 1970. Colonizó las Islas Frisias del Norte, pertenecientes a

Alemania, entre 1785 y 1805 y en 1973 ya había 700 parejas nidificantes. Lo mismo ocurrió en las Islas Frisias Occidentales (Holanda), donde el primer registro de nidificación data de 1906 y en 1989 se calcularon 7000 parejas nidificantes. En Francia ha criado ocasionalmente desde 1905 y probablemente regularmente desde 1964 (Cramp & Simmons 1977, Swennen *et al.* 1989). Incluso colonizó en 1975 las costas del Mar Negro en la desembocadura del río Dniepr (Ucrania) y en 1989 ya había 468 parejas nidificantes (Ardamackaja 1990).

Sin duda, esta expansión del área de cría hacia el sur de Europa y el aumento continuado del número de parejas nidificantes producido en todo el continente europeo han ocasionado un incremento de los registros dentro de la Península Ibérica, pasando de ser una especie accidental a un invernante escaso, pero regular, en las costas cantábricas y catalano-valencianas.

Respecto a las causas que han originado este aumento del número total de parejas reproductoras, se han señalado la protección de sus áreas de nidificación

	Costas atlánticas	Costas cantábricas	Interior	Costas mediterráneas	Total
75/76	-	-	-	2.14	2.14
76/77	-	-	-	-	-
77/78	-	0.19	-	-	0.19
78/79	-	0.39	-	-	0.39
79/80	-	-	-	-	-
80/81	0.39	0.39	-	-	0.78
81/82	-	-	-	-	-
82/83	0.19	0.39	-	-	0.58
83/84	-	-	-	-	-
84/85	-	1.94	0.19	0.58	2.72
85/86	-	-	-	-	-
86/87	-	4.08	-	0.39	4.47
87/88	-	3.30	-	0.39	3.69
88/89	0.19	7.96	0.19	52.43	60.78
89/90	0.19	4.47	-	5.83	10.49
90/91	-	3.69	-	0.78	4.47
91/92	-	3.50	-	2.72	6.21
92/93	0.39	0.19	-	-	0.58
93/94	-	0.39	-	0.39	0.78
94/95	-	0.58	-	1.17	1.75
Total	1.36	31.46	0.39	66.80	

Tabla 3. Distribución porcentual de los individuos de *Somateria mollissima* (n=515) en las regiones ibéricas consideradas entre los años 1975 y 1995.

Table 3. Percentage distribution of *Somateria mollissima* (n=515) for each Iberian region during 1975-1995.

(Cramp & Simmons 1977, G eroudet 1991) y la eutrofizaci n del mar (G eroudet 1991, Zmudzinski *et al.* 1987). Durante el siglo XIX se produjo una fuerte disminuci n de las poblaciones europeas de Eider Com n por la recogida del plum n del nido (el edred n) y de los huevos. A lo largo del siglo XX ha aumentado su poblaci n europea gracias a su protecci n, excepto durante la II Guerra Mundial, a os en los que volvi  a incrementarse la explotaci n de sus nidos (Cramp & Simmons 1977). La tasa de aumento en los  ltimos a os ha oscilado en torno al 10% por a o en las poblaciones de las costas e islas del Mar B ltico (Hario & Selin 1988).

La eutrofizaci n del mar parece ser tambi n un factor importante en el incremento de las poblaciones del Eider Com n. Los aportes crecientes de fertilizantes agr colas, urbanos e industriales aumentan la producci n natural de algas y de organismos que viven del plancton, entre los que se encuentran moluscos y crust ceos, base de la alimentaci n de los Eideres Comunes (G eroudet 1991, Zmudzinski *et al.* 1987). Por el contrario, la poluci n marina por hidrocarburos les resulta muy perjudicial. Este tipo de poluci n hizo disminuir la poblaci n nidificante holandesa de 5756 parejas en 1960 a 1329 en 1968 y en el estrecho de Kattegat, entre Dinamarca y Suecia, murieron unos 28000 individuos entre 1969 y 1971 (Cramp & Simmons 1977).

El Eider Com n, tras la expansi n de su  rea de cr a hacia el sur, nidifica en el Banc d'Arguin, junto a la Bah a de Arcachon, a s lo 160 kil metros de la frontera entre Guip zcoa (Espa a) y el Pa  Vasco Franc s. Aqu  ha criado una pareja 11 a os entre 1977 y 1990, anualmente a partir de 1981, y una segunda pareja desde 1989. El Banc d'Arguin es el punto de nidificaci n m s meridional de su  rea de distribuci n (Boutet & Petit 1987, G eroudet 1991). Por ello, cabe la posibilidad de que llegue a anidar en alg n punto de la Pen sula Ib rica.

La irrupci n de eideres comunes que se registr  en el invierno 1988-1989 en la Pen sula Ib rica tuvo su origen en el sur del Mar B ltico. En septiembre y octubre de 1988, entre 3000 y 4000 j venes atravesaron Europa Central hacia el Mar Mediterr neo, al parecer, debido al estr s que produjo la superpoblaci n en sus  reas de nidificaci n del Mar B ltico (G eroudet 1991). Seg n nuestros datos, alrededor del 10% de esas aves invernaron en las costas catalano-valencianas.

En los a os sin irrupciones la migraci n no comienza hasta despu s de la muda estival, sigue a la l nea de costa hasta

sus zonas de invernada en las costas atlánticas y los individuos jóvenes vuelan junto a adultos. Por el contrario, cuando se producen irrupciones de eideres comunes, grupos de jóvenes vuelan instintivamente, sin adultos que les guíen, hacia el sur y el suroeste por encima del continente europeo. Los supervivientes pueden permanecer en las áreas a las que han llegado hasta su madurez e incluso reproducirse en ellas (Cramp & Simmons 1977, Géroudet 1991). La mayoría de los individuos que llegan a la Península Ibérica para invernar son jóvenes, y alrededor del 10% de ellos llegan a pasar su primer verano aquí hasta adquirir el plumaje de adulto. El largo periodo de inmadurez del Eider Común, un caso excepcional entre las anátidas buceadoras, explica el hecho de que los jóvenes puedan pasar un año o más en sus zonas de invernada o en localidades intermedias (Cramp & Simmons 1977, Géroudet 1991).•

## AGRADECIMIENTOS

A Serafín Alarcón, José Agustín Alcalde, José Manuel Arcos Pros, Juan Miguel González, Eduardo de Juana, Juan Carlos Lorenzo, Adolfo Rodríguez Robledo y José Ángel Romero, por su colaboración. A Maite Garrigós Gabilondo, que nos acompañó en varias ocasiones. A mis amigos de Haizelan S. Coop. y a Javier Valencia, que me facilitaron el trabajo informático. En especial, a José Luis Copete, que revisó y mejoró el manuscrito original.

## RESUM

Situació de l'Èider *Somateria mollissima* en la península Ibèrica i illes Balears en el període 1975-1995

La població europea de l'Èider *Somateria mollissima* ha augmentat

notablement i la seva àrea de reproducció s'ha expandit cap al sud i el sud-oest d'Europa. Els resultats d'una revisió bibliogràfica, una enquesta i una recopilació de les dades pròpies indiquen que l'Èider Comú, a la península Ibèrica, és un hivernant escàs, però de presència quasi bé anual en llacunes litorals, badies i deltes de les costes cantàbriques i catalano-valencianes. Entre els anys 1975 i 1995 s'han trobat 515 individus, amb xifres màximes en els mesos hivernals, encara que 49 individus han mudat i han passat l'estiu a les costes de la península Ibèrica. Aquí, més de la meitat dels individus es varen registrar a l'hivern de 1988-1989 a les costes mediterrànies, després d'una irrupció de joves del primer any que va travessar el continent europeu des del sud del mar Bàltic. El seu comportament és molt gregari i la majoria són joves del primer any.

## BIBLIOGRAFÍA

ÁLVAREZ CROS, M. 1990. Noticiario Ornitológico. *Eider. Ardeola* 37 (2): 331-332.

ÁLVAREZ CROS, C. & ÁLVAREZ CROS, M. 1990. Noticiario Ornitológico. *Eider. Ardeola* 37 (2): 331-332.

AMINGOL, L., AMINGOL, C. & MARTÍNEZ LÓPEZ, J. 1989. Noticiario Ornitológico. *Eider. Ardeola* 36 (2): 240.

ARDAMACKAJA, T. B. 1990. Über einen isolierten Brutbestand der Eiderente, *Somateria mollissima* im Schwarzmeer-Naturschutzgebiet (Südwestukraine). *Mitt. Zool. Mus. Berlin, Suppl. Ann. Orn.* 14: 34-48.

AYTHYA 1981. Noticiario Ornitológico. *Eider. Ardeola* 28: 152.

BAKER, A., BROS, V., FERRER, X., MARTÍNEZ, A. & MARTÍNEZ, I. 1975. Notas Ornitológicas. Eider. *Ardeola* 22: 110-111.

BLANCO, G. & LLANOS, M. A. 1986. Noticiario Ornitológico. Eider. *Ardeola* 33: 205.

BOUTET, J.Y. & PETIT, P. 1987. *Atlas des oiseaux nicheurs d'Aquitaine 1974-1984*. Bordeaux: C.R.O.A.P.

BRIJS, J. & ASCHAN, G. 1994. Noticiario Ornitológico. Eider. *Ardeola* 41 (1): 94.

CALETRÍO, J. & OLTRA, C. 1990. Noticiario Ornitológico. Eider. *Ardeola* 37 (2): 331-332.

CALLEJA, D., GUTIÉRREZ EXPÓSITO, C. & GONZÁLEZ, J. M. 1994. Noticiario Ornitológico. Eider. *Ardeola* 41 (1): 94.

CAMPDERRÓS, J. & MARTÍNEZ, J. L. 1990. Noticiario Ornitológico. Eider. *Ardeola* 37 (2): 331-332.

CASTRESANA, J. 1991. Noticiario Ornitológico. Eider Común. *Artadi* 3: 8.

CASTRESANA, J., GARCÍA PLAZAOLA, J.I.E & HIDALGO, J. 1991a. Noticiario Ornitológico. Eider Común. *Artadi* 3: 8.

CASTRESANA, J., HIDALGO, J. & OCIO, G. 1991b. Noticiario Ornitológico. Eider Común. *Artadi* 3: 8.

CHACÓN, G. 1990. Noticiario Ornitológico. Eider. *Ardeola* 37 (2): 331-332.

COPETE, J. L., GUSTAMANTE, LL. & CANTOS, J. 1990. Noticiario Ornitológico. Eider. *Ardeola* 37 (2): 331-332.

CRAMP, S. & SIMMONS, K. E. L. (eds.) 1977. *The Birds of the Western Palearctic*. Vol. I. Oxford: Oxford University Press.

DE LA FUENTE, J. & ARMADA, R. 1995. Noticiario Ornitológico. Eider Común. *Ardeola* 42 (2): 216.

DENTON, M. L. 1988. Noticiario Ornitológico. Eider. *Ardeola* 35 (2): 301.

DÍAZ, M., ASENSIO, B. & TELLERÍA, J. L. 1996. *Aves ibéricas. I. No Paseriformes*. Madrid: J. M. Reyero.

DIES, J. I. 1989. Noticiario Ornitológico. Eider. *Ardeola* 36 (2): 240.

DOCAMPO, F. & TAIN, D. 1990. Noticiario Ornitológico. Eider. *Ardeola* 37 (2): 331-332.

ESTRADA, V., BADOSA, E., BADÍA, J. & MARTÍ, J. 1988. Noticiario Ornitológico. Eider. *Ardeola* 35 (2): 301.

ETXANIZ, M. & SALABERRIA, R. 1995. Eider. *Anuario Ornitológico. Guipúzcoa*. 1993.

FERNÁNDEZ DE LA CIGOÑA, E. 1983. Noticiario Ornitológico. Eider. *Ardeola* 30: 118.

FERNÁNDEZ DE LA CIGOÑA, E. 1991. Noticiario Ornitológico. Eider. *Ardeola* 38 (2): 332.

FERNÁNDEZ CRUZ, M. & ARAUJO, J. (eds.) 1985. *Situación de la avifauna de la Península Ibérica, Baleares y Macaronesia*. Madrid: CODA-SEO.

FERRER, X., MARTÍNEZ-VILALTA, A. & MUNTANER, J. 1986. *Història Natural dels Països Catalans. Vol. 12: Ocells*. Barcelona: Enciclopèdia Catalana.



FOMBELLIDA, I., GONZÁLEZ, E., PORTILLO, F., SÁIZ, J. & PÉREZ-VALLE, I. 1981. Noticiario Ornitológico. Eider. *Ardeola* 28: 152.

GALARZA, A. 1989. *Urdaibai. Avifauna de la Ría de Gernika*. Bilbao: Diputación Foral de Bizkaia.

GARCÍA, E. 1990. Noticiario Ornitológico. Eider. *Ardeola* 37 (2): 331-332.

GARCÍA, E. & CARBAJAL, S. 1990. Noticiario Ornitológico. Eider. *Ardeola* 37 (2): 331-332.

GARCÍA, A. & ARTIGEZ, G. 1991. Noticiario Ornitológico. Eider Común. *Artadi* 3: 8.

GARCÍA PLAZAOLA, J. I. & GARCÍA. 1991. Noticiario Ornitológico. Eider Común. *Artadi* 3: 8.

GARCÍA PLAZAOLA, J. I. & OCIO, G. 1991. Noticiario Ornitológico. Eider Común. *Artadi* 3: 8.

GÉROUDET, P. 1991. Les mouvements transcontinentaux de jeunes Eiders à duvet (*Somateria mollissima*) en 1988 et leurs suites. *Nos Oiseaux* 41: 1-38.

GIMÉNEZ, M. 1990. Noticiario Ornitológico. Eider. *Ardeola* 37 (2): 331-332.

GUTIÉRREZ, R. 1988. Noticiario Ornitológico. Eider. *Ardeola* 35 (2): 301.

GUZMÁN PRADOS, R. 1990. Noticiario Ornitológico. Eider. *Ardeola* 37 (2): 331-332.

HARIO, M. & SELIN, K. 1988. Thirty-year trends in an eider population: timing

of breeding, clutch size and nest-site preferences. *Finnish Game Res.* 45: 3-10.

IRANZO, M., CASTELLÓ, J., LÓPEZ-SANZ, F. & SANZ, R. 1995. Noticiario Ornitológico. Eider. *Ardeola* 42 (2): 216.

LORENZO, J. C. 1987. Noticiario Ornitológico. Eider. *Ardeola* 34 (2): 280.

LUQUE, E. 1991. Noticiario Ornitológico. Eider. *Ardeola* 38 (2): 332.

MOLINA, P., MUÑOZ, F. & ORTEGA, A. H. 1993. Noticiario Ornitológico. Eider. *Ardeola* 40 (1): 91.

MONSALVE, M. A. 1989. Noticiario Ornitológico. Eider. *Ardeola* 36 (2): 240.

MONSALVE, M. A. 1990. Noticiario Ornitológico. Eider. *Ardeola* 37 (2): 331-332.

OCIO, G. 1991. Noticiario Ornitológico. Eider Común. *Artadi* 3: 8.

PÉREZ DE ANA, J. M. 1990. Noticiario Ornitológico. Eider. *Ardeola* 37 (2): 331-332.

PÉREZ DE ANA, J. M. 1994. Noticiario Ornitológico. Eider Común. *Ardeola* 41 (2): 195.

PURROY, F., GONZÁLEZ, S., CANALES, G., FLOR, E. & VEGA, J. J. 1993. *La reserva natural de Santoña, Victoria y Noja*. Madrid: Fundación Cultural Banesto.

RUCABADO, A., AJA, J. J., GONZÁLEZ, F., BAHILLO, M. & ORIZAOLA, G. 1993. Noticiario Ornitológico. Eider. *Ardeola* 40 (1): 91.

SÁIZ VILLORIA, J., DEL PORTILLO, F. J. & TEJEDOR, O. 1990. Noticiario Ornitológico. Eider. *Ardeola* 37 (2): 331-332.

SALMERÓN, A. 1995. Noticuario Ornitológico. *Eider. Ardeola* 42 (2): 216.

SEO-CALIDRIS 1995. Noticuario Ornitológico. *Eider. Ardeola* 42 (2): 216.

SOLÍS, F., LUBIÁN, J. M. & LÓPEZ MACÍAS, F. 1982. Noticuario Ornitológico. *Eider. Ardeola* 29: 178.

SWENNEN, C., NEHLS, G. & LAUREN, K. 1989. Numbers and distribution of Eiders *Somateria mollissima* in the Wadden-Sea. *Neth. Journal Sea Res.* 24: 83-92.

TEJEDOR, O. 1986. Noticuario Ornitológico. *Eider. Ardeola* 33: 205.

VADILLO, J. M., OCIO, G. & DEL VILLAR, J. 1991. Noticuario Ornitológico. *Eider Común. Artadi* 3: 8.

VELASCO, J., PALACIOS, A., HERNÁNDEZ, A. & VELASCO, T. 1993. Noticuario Ornitológico. *Eider. Ardeola* 40 (1): 91.

VIRTO, J. A. 1990. Noticuario Ornitológico. *Eider. Ardeola* 37 (2): 331-332.

ZMUDZINSKI, L., GOSSELCK, F., CEDERWALL, H., JENSEN, K. & RUMOHR, H. 1987. Zoobenthos. *Baltic Sea Environment Proc.* 17 B: 256-321.

## APÉNDICE

Citas de *Somateria mollissima* en la Península Ibérica e Islas Baleares en el periodo 1975-1995 (excepto aves en migración). Para las equivalencias de sexo y edad, m= macho, h= hembra, inm.= inmaduro y ad.= adulto.

*Records of Somateria mollissima in the Iberian Peninsula and Balearic Islands in the period 1975-1995 (except birds in migration). For the equivalence of sex and age, m= male, h= female, inm.= immature and ad.= adult.*

Localidad (Provincia)	Nº Ej. sexo/edad	Fecha(s)	Autores
1 Río de Vigo (Pontevedra)	1 m inm.	06.03.83/01.04.83	Fernández de la Cigüña, 1983
Idem.	1 m inm.	27.11.88/25.12.88	Docampo y Tain, 1990
Idem.	1 m ad.	02.06.90	Fernández de la Cigüña, 1991 y Gêroudet, 1991
2 Corcubión (La Coruña)	2 hh	03.04.93	J. A. Alcalde y J. A. Romero, com. pers.
3 Río del Eo (Asturias)	2 hh	29.12.88	García y Carbajal, 1990 y Gêroudet, 1991
4 Río de Avilés (Asturias)	1 m inm.	29.10.88/24.12.88	García, 1990 y Gêroudet, 1991
5 Bahía de Gijón (Asturias)	1 h	21.01.79	Aythya, 1981
Idem.	1 m inm.	27.01.79	Aythya, 1981
Idem.	6 máx. (23.02)	21.09.88/19.04.89	García, 1990 y Gêroudet, 1991
Idem.	1 h	24.12.89	R. Rodríguez Robledo, com. pers.
Idem.	1 m inm.	12.12.92	R. Rodríguez Robledo, com. pers.
6 Río de Villaviciosa (Asturias)	1 h	05.02.78	Aythya, 1981
7 Río de Suances (Cantabria)	1	24.09.84	Tejedor, 1986
8 Bahía de Santoña (Cantabria)	2	11.01.81	Fornbellida <i>et al.</i> , 1981
Idem.	2	enero 83	Purroy <i>et al.</i> , 1993
Idem.	9	enero 85	Purroy <i>et al.</i> , 1993

Localidad (Provincia)	Nº Ej. sexo/edad	Fecha(s)	Autores
Idem.	3	enero 87	Purroy <i>et al.</i> , 1993
Idem.	2	diciembre 87	Purroy <i>et al.</i> , 1993
Idem.	5 (4 hh)	enero 88/14.02.88	Ocio, 1991 y Purroy <i>et al.</i> , 1993
Idem.	16 máx. (15 hh y 1 m inm.)	2 el 18.09.88, 5 máx. hasta diciem- bre 88, 16 en enero 89, 5 en verano 89 (2 mm y 3 hh)	Sáiz Villoria <i>et al.</i> , 1990, Géroudet, 1991, Vadillo <i>et al.</i> , 1991, A. Rodríguez Pérez, com. pers. y obs. pers.
Idem	19 máx.	17 en diciembre 89, 19 en enero 90 y 3 en verano 90	Géroudet, 1991 y Purroy <i>et al.</i> , 1993
Idem	17 máx.	4 en diciembre 90, 7 en enero 91, 17 en mayo 91, 16 en verano 91 (1 m ad., 5 mm inm. y 10 hh), 13 en diciembre 91 y 8 en febrero 92	García y Artigez, 1991, Purroy <i>et al.</i> , 1993, Rucabado <i>et al.</i> , 1993, S. Alarcón, com. pers., J. C. Lorenzo, com. pers., A. Rodríguez Pérez, com. pers. y obs. pers.
9 El Abra (Vizcaya)	13 máx.	13 en enero/marzo 87, 12 en verano 87 (1 m inm. y 11 hh) y hasta el 26.10.87	Lorenzo, 1987, Galarza, 1989, Castresano, 1991 y obs. pers.
Idem.	2 hh	24.11.87/14.12.87	García Plazaola y García, 1991, S. Alarcón, com. pers., J. C. Lorenzo, com. pers. y obs. pers.
Idem.	2 hh	19.09.88/28.10.88	Pérez de Ana, 1990 y Castresano, 1991
Idem.	2 hh y 1 m	07.11.88/05.02.89	Galarza, 1989, Castresano, A. Rodríguez Robledo, com. pers. y obs. pers.
Idem.	1 m y 1 h	18.04.89	Castresano, 1991
Idem.	1 m de inm. a ad.	02.10.89/03.01.90	Ocio, 1991 y obs. pers.
Idem.	1 m inm. y 1 h	05.03.90	J. C. Lorenzo, com. pers.
Idem.	1 m ad.	09.03.90	S. Alarcón, com. pers.
Idem.	1 m ad.	23.10.90	S. Alarcón, com. pers.
Idem.	2 hh	31.12.91	A. Rodríguez Pérez, com. pers.
Idem.	2 mm inm. y 1 h	20.10.94	S. Alarcón, com. pers. y J. C. Lorenzo, com. pers.
Idem.	1 h	23.10.94	obs. pers.
Idem.	1 m inm. y 1 h	27.10.94/09.11.94	S. Alarcón, com. pers.
10 Río de Plentzia (Vizcaya)	1 m ad.	finales 93/25.02.94	Pérez de Ana, 1994 y obs. pers.
11 Río de Gernika (Vizcaya)	3	20.01.87/06.03.87	Galarza, 1989
Idem.	1 h	12.09.88/14.09.88	Galarza, 1989 y García, 1991
Idem.	2 hh y 1 m de inm. a ad.	el m en 29.10.88/ 25.08.89 (aparece muerto) y las hh en 26.11.88/mayo 89	Galarza, 1989 y Castresano <i>et al.</i> , 1991a
12 Puerto de Elantxobe (Vizcaya)	2 hh	1 el 06.10.88 y 1 más el 10.11.88, ambas hasta abril 89	Galarza, 1989 y Castresano <i>et al.</i> , 1991b
13 Puerto de Getaria (Guipúzcoa)	1	24.09.88	Géroudet, 1991
14 Bahía de Txingudi (Guipúzcoa)	2	enero 87	Galarza, 1989
Idem.	7	17.09.88/29.09.88	Géroudet, 1991
Idem.	1	19.11.88	Géroudet, 1991
Idem.	1 inm.	02.12.90/30.12.90	Calleja <i>et al.</i> , 1994
Idem.	1 m ad.	24.11.93	Etzaniz y Salaberria, 1995

Localidad (Provincia)	Nº Ej. sexo/edad	Fecha(s)	Autores
15 Cintruénigo (Navarra)	1 h	06.10.88/18.10.88	Amingol <i>et al.</i> , 1989 y Virto, 1990
16 Embalse de Almoguera (Guadalajara)	1 m	03.02.85	Blanca y Llanos, 1986
17 Bahía de Cádiz (Cádiz)	2 hh	24.12.80/04.01.81	Solis <i>et al.</i> , 1982
18 Aiguamolls de l'Empordà (Gerona)	2	04.03.95	Larruy y Samoza, 1995
19 Bahía de Roses (Gerona)	50 máx. (24.12)	20.09.88/25.03.89	Alvarez Cros, 1990, Guzmán Prados, 1990, Géroudet, 1991 y J. M. Arcos Pros, com. pers.
Idem.	4 mín.	13.09.89	J. M. Arcos Pros, com. pers.
Idem.	10 mm casi ad. y 1 h	23.12.89	J. M. Arcos Pros, com. pers.
20 Estarlit (Gerona)	1 m de inm. a ad.	27.06.87/17.10.87	Estrada <i>et al.</i> , 1988
21 Puerto de Sant Feliu de Guixols (Gerona)	3	02.10.88	Alvarez Cros y Alvarez Cros, 1990 y Géroudet, 1991
22 Puerto de Arenys de Mar (Barcelona)	3	19.11.88/07.12.88	J. M. Arcos Pros, com. pers.
23 Puertos del Sur del Maresme (Barcelona)	36 máx.	5 el 03.10.88, 36 de finales noviem- bre 88 hasta marzo 89, 8 mm inm. en verano 89 y 3 aún hasta marzo 90	Chacón, 1990, Copete <i>et al.</i> , 1990, Géroudet, 1991. J. M. Arcos Pros, com. pers. y J. L. Copete, com. pers.
Idem.	1 m y 1 h	10.12.91/12.03.91	J. M. Arcos Pros, com. pers.
24 Puerto de Barcelona (Barcelona)	1 h	13.02.94	SEO-Calidris, 1995
25 Delta del Llobregat (Barcelona)	3	20.01.85 (1 h has- ta 30.03.85)	Gutiérrez, 1985
Idem.	4	17.09.88	Géroudet, 1985
Idem.	15	19.03.89	Compderrós y Martínez, 1990
Idem.	1	01.01.91	J. M. Arcos Pros, com. pers.
Idem.	6 hh y 1 m inm.	23.11.91	J. M. Arcos Pros, com. pers.
Idem.	1 m inm.	diciembre 93/02.01.94	Iranzo <i>et al.</i> , 1995
Idem.	2 hh	13.11.94	Salmerón, 1995
Idem.	1	15.01.95	J. M. Arcos Pros, com. pers.
26 Delta del Ebro (Tarragona)	10 (6 hh, 3 mm inm. y 1 m ad.)	19.03.76	Baker <i>et al.</i> , 1975
Idem.	2 mm inm.	finales abril 76	Baker <i>et al.</i> , 1975
Idem.	6 (3 hh, 2 mm ad. y 1 m inm.)	31.05.76	Baker <i>et al.</i> , 1975
Idem.	1 h	25.05.88	Denton, 1988
Idem.	100 máx. (02.10)	23.09.88/enero 89	Géroudet, 1991 y Butll. Parc Natural Delta de l'Ebre, 3:44
Idem.	2 mm inm. y 1 m ad.	29.09.90	A. Rodríguez Pérez, com. pers.
Idem.	3 hh	29.12.90	Molina <i>et al.</i> , 1993
Idem.	5 hh y 1 m	29.12.91	Velasco <i>et al.</i> , 1993
Idem.	5 hh y 1 m	11.01.92	Molina <i>et al.</i> , 1993
Idem.	1 m inm.	12.11.94	De la Fuente y Armada, 1995
Idem.	1 m inm.	29.01.95	De la Fuente y Armada, 1995
Idem.	1 m inm.	12.02.95	De la Fuente y Armada, 1995
27 Peñíscola (Castellón)	1 h	31.08.91	Luque, 1991
28 Playa de Puçol (Valencia)	1	28.10.88/01.11.88	Giménez, 1990
29 Albufera de Valencia (Valencia)	11	26.11.89	Géroudet, 1991

## El Eider Común en la Península Ibérica e Islas Baleares

Localidad (Provincia)	Nº Ej. sexo/edad	Fecha(s)	Autores
30 Bahía de Cullera (Valencia)	63 máx. (30.12)	06.10.88/16.02.89	Dies, 1989, Monsalve, 1989 y 1990, Caletrio y Oltro, 1990 y Géroudet, 1991
31 Puerto de Palma (Mallorca)	1 h	11.02.87	M. Ramsey, comunicado por J. M. González
Idem.	1 m inm.	12.02.87/15.04.87	Géroudet, 1991
32 Puerto de Maó (Menorca)	1 h	08.12.88/17.12.88	Géroudet, 1991

