



l'Abellerol

Segon any de seguiment de la migració postnupcial de rapinyaires i aus planadores

El projecte PERNIS pretén obtenir informació sobre la migració postnupcial de rapinyaires i aus planadores a Catalunya. Durant la tardor de 2005 van operar 23 estacions en les quals es van comptabilitzar 3.714 individus de 31 taxons diferents.




Raül Miralta

Durant la tardor de 2005 es va dur a terme el seguiment de la migració postnupcial de rapinyaires i aus planadores mitjançant la xarxa d'estacions que formen part del projecte PERNIS de l'Institut Català d'Ornitologia. Aquest va ser el segon any oficial del projecte, després que el programa PERNIS es posés en marxa l'any 2003 amb la intenció d'unificar esforços i metodologies i potenciar el seguiment de la migració de les aus planadores a Catalunya. Durant la tardor de 2005 es van establir un total de 23 estacions de seguiment

on es van comptabilitzar 3.714 exemplars. Les espècies més abundants van ser les següents: l'Aligot vesper *Pernis apivorus* (1.564), el Xoriguer comú *Falco tinnunculus* (486), l'Esparver comú *Accipiter nisus* (466), l'Arpella vulgar *Circus aeruginosus* (225), l'Àguila marcenca *Circaetus gallicus* (154), el Milà negre *Milvus migrans* (88) i el Falcó mostatxut *Falco subbuteo* (78). Tot i que les dades disponibles fins ara són encara força preliminars, en aquest segon informe de resultats es presenten comparacions pel que fa a volum de pas i fenologia respecte l'any 2004.

Sumari

Editorial	
El projecte PERNIS	2
Notícies.....	3
• Èxit en l'anellament de flamencs al PN del delta de l'Ebre	
• Comença l'Atlas dels ocells de Catalunya a l'hivern	
• L'Anuari d'Ornitologia de Catalunya 2002-2005	
Segon any de seguiment de la migració postnupcial de rapinyaires i aus planadores	4
Fenologia i reproducció del Corriol Petit <i>Charadrius dubius</i> en el curs baix del Llobregat (Baix Llobregat)	10
Anellament de gavines i gavians a Tarragona i Cambrils	12
	
Novetats avifaunístiques	
• Crònica Ornitològica Abril - Juny 2006	13
Novetats bibliogràfiques	
• Atlas de las aves nidificantes del Parque Nacional de Aigüestortes i Estany de Sant Maurici y su entorno (1999-2003)	15
Agenda	16

Raül Aymí



l'Abellerol

Butlletí de contacte del
Institut Català d'Ornitologia

núm. 29
estiu 2006

Comitè Editorial

Raül Aymí
Gabriel Gargallo

Responsables de seccions

David Bigas, Ricard Gutiérrez,
Carles Barriocanal

Col·laboradors

Pere Aymerich, Oriol Baltà,
Albert Cama, Joan Ferré,
Antonio Salmerón

Disseny i maquetació

Lluc Julià

Edita

Institut Català d'Ornitologia

Museu de Zoologia
Passeig Picasso, s/n
08003 Barcelona
Tel.: 93 458 78 93

C/ Girona, 168, ent. 5a
08037 Barcelona
Tel.: 93 458 78 93

Correu electrònic: ico@ornitologia.org
Pàgina web: www.ornitologia.org

L'Institut Català d'Ornitologia (ICO) és una entitat constituïda amb la finalitat de promoure l'estudi i seguiment de les poblacions d'ocells que nien, migren o hivernen a Catalunya, així com de fomentar la seva conservació.

© 2006 Institut Català d'Ornitologia
Dipòsit Legal: 12371-01
ISSN: 1579-3400
Impressió: Gràfiques Barceloneta

Les opinions dels autors de les col·laboracions que apareixen en aquest butlletí corresponen exclusivament al seu criteri personal, excepte les que siguin en el seu caràcter de directius de l'ICO.

EDITORIAL

El projecte PERNIS

En aquest volum de l'Abellerol presentem el segon informe del projecte PERNIS, el programa de seguiment de la migració postnupcial de rapinyaires i aus planadores a Catalunya. El PERNIS pretén conèixer amb precisió les rutes migratòries que utilitzen aquestes espècies a través del territori català, la seva fenologia acurada i la seva tendència poblacional. Tot gràcies a l'establiment d'una xarxa d'estacions ben distribuïdes, amb continuïtat al llarg dels anys i utilitzant una metodologia estandarditzada i senzilla.

Durant la tardor de 2005 van funcionar un total de 23 estacions de seguiment, 5 més que l'any anterior, gràcies a la col·laboració de més de 40 ornitòlegs que van detectar el pas de 3.714 ocells. Enguany el programa ha començat amb 25 estacions de seguiment, 3 de les quals són noves i es troben en zones interessants no prospectades regularment: plana de Lleida, serralada prelitoral tarragonina i l'eix del Llobregat, a la vegada que es consolida el seguiment a la zona nord-est del país: coll del Portús i Sant Miquel de Girona. Aquest progressiu increment del nombre de punts de seguiment, col·laboradors i noves àrees del territori prospectades ens permet ser optimistes de cara al futur del programa.

El coneixement acurat de les àrees i èpoques més utilitzades per aquestes aus durant les migracions és una eina de gran utilitat per als gestors del nostre territori. Fruit d'aquest innegable interès aplicat, durant la passada temporada 2005 des del Departament de Medi Ambient i Habitatge es va impulsar la realització de noves estacions PERNIS al sector de l'Albera i cap de Creus, amb l'objectiu de valorar amb rigor l'idoneïtat dels diferents sectors d'aquest extrem del Pirineu en relació a la instal·lació de parcs eòlics.

Com en temporades anteriors, enguany també s'ha reunit el comitè PERNIS amb la finalitat de valorar l'estat del programa i pensar estratègies de futur. Fruit de la darrera reunió sembla molt clar que el principal objectiu del PERNIS és, ara per ara, consolidar i ampliar la cobertura d'estacions del projecte. Amb aquesta finalitat s'ha dissenyat un mapa amb la xarxa "potencial" d'estacions PERNIS de Catalunya, la qual cosa representa una valuosa eina per optimitzar l'esforç de les futures incorporacions al projecte. A més, s'han estudiat les estratègies a seguir per assegurar la continuïtat al llarg dels anys de les estacions, garantir el seguiment durant totes les sessions de cada temporada, impulsar el reclutament de voluntaris i, finalment, difondre els resultats del programa.

Més enllà de la seva innegable utilitat científica, el programa PERNIS s'ha convertit en un dels projectes més atractius pels ornitòlegs catalans, tant per la senzillesa de la metodologia utilitzada com per l'espectacularitat i elegància de les observacions que es fan. Ser col·laborador del PERNIS implica gaudir, en solitud o en companyia, de matins a la natura observant l'horitzó i gaudint de la identificació dels ocells. Molts voluntaris estan comunicats via mòbil durant les sessions de seguiment, fet que facilita l'intercanvi instantani d'experiències entre els participants. Però aquí no acaba l'intercanvi d'informació i, un cop a casa, es manté viu el flux d'experiències i idees entre col·laboradors i la coordinació del projecte, intentant que tothom el senti com a propi i pugui aportar-hi molt més que dades. Des de l'ICO, us engresquem a gaudir de l'experiència de formar part dels *guaites del cel*.

NOTÍCIES

Èxit en l'anellament de flamencs al PN del delta de l'Ebre

El cap de setmana de l'1 i 2 de juliol, prop de 200 persones van participar en la segona campanya d'anellament de flamencs que s'ha dut a terme a Catalunya i amb la qual es van marcar 400 polls. L'anellament permetrà conèixer molts aspectes de la biologia d'aquestes aus i promoure'n més activament la seva conservació.



Raül Aymerich

El diumenge 2 de juliol, a les 4:30 h de la matinada, unes 200 persones entre les quals hi havia voluntaris i membres del Parc, van sortir des del pavelló firal de la Ràpita cap a la Punta de la Banyà. A les 5:15 h, els tres grups que havien d'encerclar els polls cap al corral van començar a situar-se als seus llocs. Acte seguit van iniciar l'encerclament dels joves flamencs. A mesura que la cadena humana s'apropava, els polls anaven avançant en bloc en una mateixa direcció, cap al corral, tal com estava previst. L'arribada al corral va ser un dels moments de més tensió, i a l'hora un dels més espectaculars, en el qual es requeria una gran coordinació. Un cop allí, una persona amagada en un aguait va comptar els polls que entraven per assegurar-ne entre 500 i 600, dels aproximadament 970 que formaven la guarderia. Una altra persona, també amagada, esperava l'ordre de tancar la porta del corral. La resta de flamencs s'havia de que-

dar fora i s'havia de deixar marxar. Aquesta operació va anar com s'havia previst. Al costat del corral, es van formar els cinc grups encarregats de realitzar les tasques d'anellament (cada grup identificat amb samarretes de diferent color). Primer s'anellaven els polls amb una anella metàl·lica i una de PVC, de color blanc amb la lletra X i tres dígits. Després se'ls mesurava l'ala, el bec, el tars i el contingut d'aliment al pap. El tercer procés era pesar-los. El poll més gros va pesar 3,3 kg, quan la mitjana era d'entre 2 i 2,5 kg. Finalment, s'alliberaven amb unes ordres molt concises. Els voluntaris *soltadors* havien de caminar uns 50 metres i arribar fins a un punt on ja es podien alliberar. A les 8:30 h havia finalitzat tot el conjunt de l'operació, tal com s'havia planejat, i tots els polls havien recuperat la llibertat, encara que s'enduien, com a record de l'esdeveniment, unes vistoses anelles que permetran obtenir més informació de la seva biologia.

Comença l'Atlas dels ocells de Catalunya a l'hivern

El primer període del mostratge de quadrats s'iniciarà el 15 de novembre i s'estendrà fins al 31 de desembre. El segon període començarà l'1 de gener de 2007 i acabarà el 15 de febrer. En el cas del SOCC i dels censos d'aus marines, però, el primer període de mostratge va de l'1 al 31 de desembre, i el segon de l'1 al 31 de gener. Podeu consultar tota la informació sobre el projecte i us podreu descarregar la metodologia i fitxes de camp a l'adreça: <http://www.ornitologia.org/monitoratge/atleshivern.htm>

Tot i que ja s'han assignat 258 dels 386 quadrats UTM 10x10 que abasta la nostra geografia, per al pròxim hivern encara queda per assignar el mostratge extensiu de 32 quadrats, la cobertura SOCC de 61 quadrats i 3 punts de cens d'ocells marins. Animeu-vos a participar-hi!

Per demanar l'assignació de mostratges poseu-vos en contacte amb Santi Guallar: atles@ornitologia.org / 93 458 78 93.

L'Anuari d'Ornitologia de Catalunya 2002-2005

L'ICO està a punt de distribuir el nou volum de l'anuari. Aquesta és la setena edició i aquest cop, a diferència dels anteriors, abasta un període de quatre anys (2002-2005). Confiam que la posta al dia de l'anuari serveixi per a renovar la il·lusió de tots els col·laboradors i que la participació en les futures edicions sigui encara més multitudinària. Recordem a tothom que ja podeu enviar les vostres observacions de 2006 per tal de no endarrerir la compilació de les dades de les futures edicions.

PERNIS 2005

Segon any de seguiment de la migració postnupcial de rapinyaires i aus planadores

El present treball mostra els resultats obtinguts del projecte PERNIS en el seguiment de la migració postnupcial de rapinyaires i aus planadores durant la tardor de 2005. Per segon any consecutiu aquest projecte pretén consolidar i potenciar el seguiment de la migració postnupcial de rapinyaires i aus planadores a Catalunya.

Durant la tardor de 2005 es va tornar a dur a terme el seguiment de la migració postnupcial de rapinyaires i aus planadores mitjançant la xarxa d'estacions que formen part del projecte PERNIS de l'Institut Català d'Ornitologia. Aquest va ser el segon any oficial del projecte, després que el programa PERNIS va néixer l'any 2003 amb la intenció d'unificar esforços i metodologies i potenciar el seguiment de la migració de rapinyaires a Catalunya.

Fent un breu repàs de la història del projecte, la temporada de 2003 es va considerar com un any d'experiència pilot, però la temporada de 2004 ja va donar els primers resultats (vegeu ICO 2005 l'Abellerol núm. 25, estiu 2005). La continuació del projecte durant la tardor de 2005 ens permet consolidar el coneixement, quant a distribució territorial de les espècies, rutes i passos estratègics i fenologia de la migració, a la vegada que es poden començar a obtenir algunes dades dels canvis interanuals.

Canvis en la xarxa d'estacions del PERNIS. Cap a una estabilització dels punts de seguiment

Durant la tardor de 2005 van operar 23 estacions del projecte PERNIS (Fig. 1). Respecte de l'any anterior van deixar d'operar les estacions de Sant Miquel de Girona (Gironès), puig de Portugal (Gironès) i coll de Campirme (Pallars Sobirà), mentre que se'n van afegir 3 més al turó Blau (Barcelonès), els Cas-



Àguila calçada
Hieraaetus pennatus
de fase fosca sobre
Miramat el 16 d'octubre.

Raül Miralta

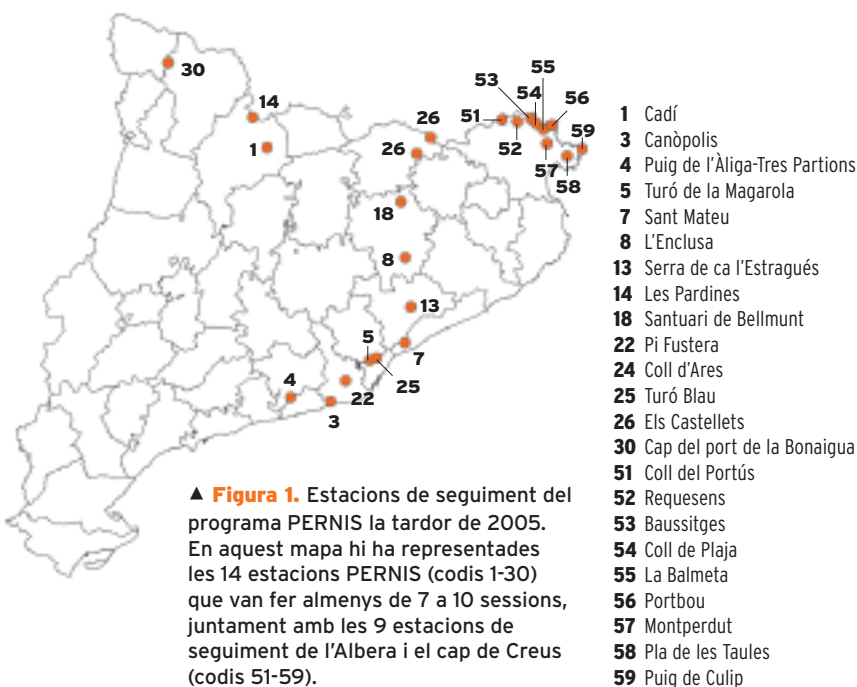


Figura 2 ►
Nombre total de rapinyaires i aus planadores censades per estació durant el seguiment del programa PERNIS de la tardor de 2005.

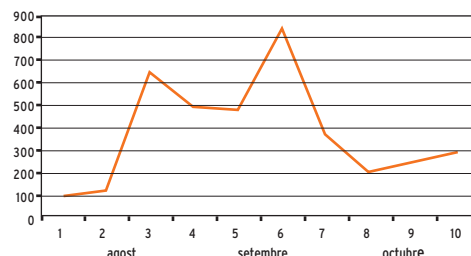


tellets (Ripollès) i cap del port de la Bonaigua (Pallars Sobirà). A més, algunes estacions van fer el seguiment de forma incompleta, i no van poder ser incloses en l'anàlisi de les dades: volcà d'Aiguanegra (Garrotxa), tossal de Carissols (Alt Urgell), la Pollosa (Osona), Comanegra (Ripollès) i castell d'Ascó (Ribera d'Ebre). Aquesta redistribució va implicar una major cobertura a la zona dels Pirineus i la costa central i una disminució al quadrant nord-oriental de Catalunya. Tot això, aquesta pèrdua d'estacions de seguiment al nord-est va quedar àmpliament compensada pel fet que, a la vegada, durant el 2005 es va fer un estudi detallat de la migració postnupcial de rapinyaires i planadores a l'Albera i el cap de Creus, per encàrrec del Departament de Medi Ambient i Habitatge de la Generalitat de Catalunya. Aquest estudi va utilitzar un protocol de treball molt similar al del programa PERNIS, amb la particularitat que va permetre comparar les dades entre les estacions de seguiment

de l'Albera i el cap de Creus i la resta d'estacions PERNIS de Catalunya.

A l'Albera i el cap de Creus van funcionar 9 estacions repartides més o menys homogèniament des del coll del Portús a l'extrem occidental de l'Albera, fins a la punta més oriental del cap de Creus.

Figura 3 ►
Evolució del nombre de rapinyaires i aus planadores censades per sessió durant el seguiment del programa PERNIS de la tardor de 2005.



Punts estratègics i rutes de pas

Durant la tardor de 2005, i en bona part gràcies a la incorporació de les estacions de l'Albera i el cap de Creus, es va poder fer un seguiment força fi de les vies importants que utilitzen les rapinyaires i les aus planadores per creuar la barreira dels Pirineus durant els seus viatges cap a les àrees d'hivernada.

De les estacions situades als Pirineus, el Cadí va detectar el principal gruix de rapinyaires i aus planadores (Figura 2; Taula 1). La situació d'aquesta estació de seguiment i el gran volum de migrants que va detectar semblen indicar que un dels passos transpirinencs més importants és el format per la vall del Tet, a la Catalunya Nord, i el Segre, al Principat. Aquestes valls fluvials formen un corredor migratori d'orientació nord-est/sud-oest entre les comarques del Conflent, la Cerdanya i l'Alt Urgell. L'estació de Pardines, situada al sud de les

Estació/sessió	AGOST			SETEMBRE				OCTUBRE			Total
	1	2	3	4	5	6	7	8	9	10	
1 Cadí	1	1	434	24	21	21	9	16	7	4	537
3 Canòpolis	2	0	5	33	13	129	91	30	35	170	508
4 Puig de l'Àliga-Tres Partions	3	6	33	13	16	96	13	34	18	14	246
5 Turó de la Magarola	5	10	19	38	33	86	30	26	18	25	289
7 Sant Mateu	1	9	9	14	34	41	43	4	15	2	172
8 l'Enclusa	0	21	0	13	14	39	3	10	11	15	126
13 Serra de Ca l'Estragués	2	3	4	1	3	15	2	2	2	1	34
14 Les Pardines	31	1	76	147	20	5	1	0	0	0	281
18 Santuari de Bellmunt	6	12	20	91	22	37	51	4	3	1	246
22 Pi Fustera	1	3	5	10	13	178	28	21	2	4	265
24 Coll d'Ares	20	18	16	4	114	6	6	4	2	1	191
25 Turó Blau	0	1	1	70	45	131	49	14	28	27	366
26 Els Castellets	4	16	0	5	21	22	3	8	8	0	87
30 Cap del Port de la Bonaigua	3	5	14	10	6	0	18	6	0	0	62
51 El Portús	3	2	1	7	74	10	12	5	62	5	181
52 Requesens	1	0	0	2	1	0	1	0	0	0	5
53 Baussitges	2	2	0	0	8	0	1	1	0	0	14
54 Coll de Plaja	3	0	0	0	2	0	1	1	0	0	7
55 La Balmeta	0	1	0	3	2	1	1	1	2	1	12
56 Portbou	1	0	1	0	2	8	0	0	7	0	19
57 Montperdut	1	0	4	2	2	5	2	4	6	5	31
58 Pla de les Taules	0	0	0	0	1	2	2	2	13	2	22
59 Puig de Culip	0	1	0	0	0	0	1	3	3	5	13
Total	89	111	642	487	467	832	368	196	242	282	3.714

◀ **Taula 1.** Número d'aus planadores censades per estació i sessió durant el seguiment del programa PERNIS de la tardor de 2005.

PERNIS 2005 Segon any de seguiment de la migració postnupcial de rapinyaires i aus planadores

Espècie / sessió	1	2	3	4	5	6	7	8	9	10	Total
<i>Ciconia nigra</i>	0	0	0	1	5	0	0	0	4	0	10
<i>Ciconia ciconia</i>	0	0	0	0	71	0	0	0	0	0	71
Accipitridae	1	0	2	0	5	0	0	2	0	1	11
<i>Pernis apivorus</i>	12	19	516	250	186	404	127	37	13	1	1.564
PERBUT (<i>Pernis-Buteo</i>)	0	13	0	0	2	2	2	0	1	0	20
<i>Milvus migrans</i>	29	10	35	3	0	7	0	1	2	1	88
<i>Milvus milvus</i>	1	1	3	0	0	1	0	0	2	1	9
<i>Gypaetus barbatus</i>	0	0	0	0	0	0	0	1	0	0	1
<i>Gyps fulvus</i>	8	3	0	7	5	1	21	2	3	0	50
<i>Circaetus gallicus</i>	10	4	15	17	11	32	48	10	6	2	154
<i>Circus sp.</i>	0	0	3	1	2	0	0	0	4	0	10
<i>Circus aeruginosus</i>	0	5	5	45	19	57	8	9	64	13	225
<i>Circus cyaneus</i>	0	0	0	0	2	0	1	0	0	2	5
<i>Circus pygargus</i>	2	1	3	4	2	2	0	0	0	0	14
<i>Accipiter sp.</i>	0	0	0	1	0	0	0	0	0	0	1
<i>Accipiter gentilis</i>	1	1	1	7	5	2	4	0	4	1	26
<i>Accipiter nisus</i>	10	30	37	113	78	63	84	23	19	10	466
<i>Buteo sp.</i>	0	0	0	1	0	0	0	1	0	0	2
<i>Buteo buteo</i>	6	6	3	9	4	7	8	11	8	10	71
<i>Aquila sp.</i>	0	0	0	0	0	1	0	0	0	0	1
<i>Aquila chrysaetos</i>	0	0	1	0	1	0	0	2	0	0	4
<i>Hieraetus pennatus</i>	0	1	1	3	5	15	1	0	30	5	60
<i>Hieraetus fasciatus</i>	0	0	3	0	0	0	0	1	2	1	7
<i>Pandion haliaetus</i>	0	0	0	0	7	12	2	0	3	3	27
<i>Falco sp.</i>	0	1	1	0	2	8	3	2	5	2	24
<i>Falco naumanni</i>	0	0	0	1	0	1	0	0	0	0	2
FATINA (<i>F. tinnunculus-F. naumanni</i>)	0	0	0	2	0	0	0	0	2	3	7
<i>Falco tinnunculus</i>	4	4	6	11	16	88	22	70	56	211	486
<i>Falco vespertinus</i>	0	0	0	0	0	1	0	2	0	0	3
<i>Falco columbarius</i>	0	0	0	0	0	1	0	0	1	2	4
<i>Falco subbuteo</i>	1	1	1	3	8	35	14	8	3	4	78
<i>Falco eleonora</i>	1	1	0	1	1	2	0	1	0	2	9
<i>Falco peregrinus</i>	2	1	0	2	3	5	1	0	4	4	22
No identificat	1	9	8	5	27	89	22	13	7	4	184
Total	89	111	642	487	467	832	368	196	242	282	3.714

valls andorranes, suggereix que també hi ha una ruta estratègica important a través del Principat d'Andorra. Un altre pas transpirinenc que sembla ben definit, i paral·lel al Tet-Segre però més a l'est, és el que uneix la vall del Tec, a la Catalunya Nord, i la del Ter, al Principat. Aquest pas va ser observat per les estacions de coll d'Ares, els Castellet i, més cap al sud, el santuari de Bellmunt. Pel vessant oriental dels Pirineus, el pas va ser comparativament molt inferior a aquests dos eixos transpirinencs. Les 9 estacions de l'Albera i el cap de Creus van censar un total de 304 individus, mentre que les 5 estacions situades als Pirineus a l'oest del coll de Portús (cap del port de la Bonaigua, Pardines, Cadí, els Castellet i coll d'Ares) en van censar 1.158. Entre els possibles punts de pas a través dels massissos de l'Albera i el cap de Creus, el més important va ser el coll del Portús, que separa la serra

de Salines, a l'oest, de la serra de l'Albera, a l'est, on van recollir el 60% de les citacions que es van fer en aquesta zona.

L'altra gran zona important de pas de rapinyaires i altres planadores va ser la zona de la costa central formada per les estacions de Canòpolis, turó Blau, turó de la Magarola, Pi Fustera, puig de l'Àliga-Tres Partions i Sant Mateu.

El pas de rapinyaires i aus planadores durant la tardor de 2005 va tenir dos pics temporals força concentrats en el temps (Figura 3). El primer va ser a final d'agost i principi de setembre, mentre que el segon es va concentrar la tercera setmana de setembre.

Espècies de rapinyaires i aus planadores que migren a través de Catalunya

Durant la tardor de 2005 es van comptar 3.714 individus de 31 taxons dife-

◀ **Taula 2.** Nombre d'aus planadores censades per espècie i sessió durant el seguiment del programa PERNIS de la tardor de 2005.

rents. Dins d'aquesta xifra s'inclouen també 20 individus PERBUT (*Pernis apivorus/Buteo buteo*), 7 individus FATINA (*Falco tinnunculus/Enaumanni*), més 184 exemplars d'aus planadores que no van poder ser identificats (un 5% del total) (Taula 2).

Les espècies més ben representades van ser les següents: Aligot vesper *Pernis apivorus* (1.564), Xoriguer comú *Falco tinnunculus* (486), Esparver comú *Accipiter nisus* (466), Arpella vulgar *Circus aeruginosus* (225), Àguila marcenca *Circaetus gallicus* (154), Milà negre *Milvus migrans* (88), Falcó mostatxut *Falco subbuteo* (78), Cigonya blanca *Ciconia ciconia* (71), Aligot comú *Buteo buteo* (71), Àguila calçada *Hieraetus pennatus* (60) i Voltor *Gyps fulvus* (50).

L'aligot vesper: el rapinyaire més abundant durant la migració postnupcial

L'aligot vesper *Pernis apivorus* és, de llarg i amb el 42% de les citacions, l'espècie d'au planadora més detectada en el programa PERNIS (Figura 4). Tot i que és una espècie que més o menys es detecta a totes les estacions d'observació, el pas es concentra molt a l'estació del Cadí (421). Dues estacions més dels Pirineus, Pardines (211) i coll d'Ares (141) també detecten un pas important d'aquesta espècie. Al sud d'aquestes dues i segurament dins de la mateixa ruta migratòria, el santuari de Bellmunt també detecta un pas important d'aquesta espècie (99). I de la resta d'estacions del programa en destaquen 4 de la zona central: Canòpolis (151), Pi Fustera (139), turó Blau (104) i turó de la Magarola (96). Aquesta distribució de les citacions de l'aligot vesper durant la migració de tardor fa pensar que és una espècie que creua el nostre territori de nord a sud, en principi per les valls transpirinencs més centrals i occidentals i que



Jordi Dalmau

Aligot vesper
Pernis apivorus

▼ **Figura 4.** Nombre d'individus d'Aligot vesper *Pernis apivorus* censats per sessió durant el seguiment del programa PERNIS durant la tardor de 2005.

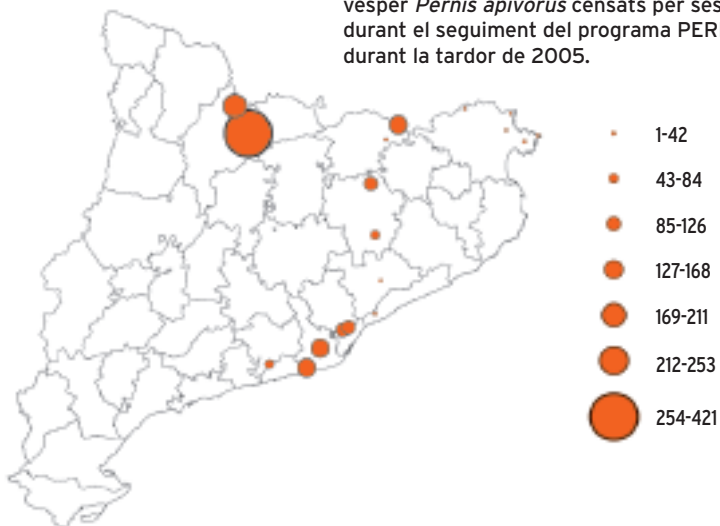
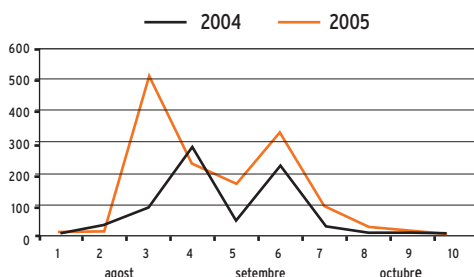


Figura 5 ►

Nombre d'exemplars d'Aligot vesper *Pernis apivorus* censats per sessió durant el seguiment del programa PERNIS durant la tardor de 2004 (negre) i la de 2005 (vermell). S'han utilitzat les dades de les 11 estacions del programa PERNIS que van ser operatives un mínim de 7 sessions durant les dues temporades de seguiment.



baixa cap a la zona central de Catalunya on, a partir d'aquí, ja se'l comença a detectar amb abundància a prop de la costa. Seria molt interessant tenir alguna estació de seguiment propera a la costa més al sud de la zona central per veure com evoluciona l'entrada de migrants.

El pas d'aligot vesper, tot i que es manté al llarg de tot el període d'estudi té dos pics màxims molt concentrats en el temps (Figura 5). El primer és a final d'agost i principi de setembre, amb el probable pas de la població adulta, mentre que el segon es concentra la tercera setmana de setembre amb el probable pas dels joves. També pot ser que el calendari de pas entre zones variï en funció de la procedència de les aus, independentment de la seva edat.

Canvis interanuals: comparació de les temporades 2004 i 2005

En la comparació entre les temporades de 2004 i 2005 només s'han utilitzat les dades de les 11 estacions que van funcionar durant les dues temporades un mínim de 7 de les 10 sessions: Cadí, Canòpolis, puig de l'Àliga-Tres Partions, turó de la Magarola, Sant Mateu, l'Enclusa, serra de ca l'Estragués, Pardiniés, santuari de Bellmunt i coll d'Ares.

Comparació del volum de pas

En les 11 estacions considerades, l'any 2005 es van comptar un total de 2.895 exemplars de rapinyaires i aus planadores respecte dels 1.938 individus que es van detectar durant l'any 2004. Aquest valor representa un increment en el nombre d'individus censats del 50% (Taula 3). Les espècies més nombroses durant l'any 2005 van ser: l'Aligot vesper, que va augmentar un 69%, el Milà negre, que va augmentar un 698%, el Milà reial un 50%, l'Àguila marcenca un 29%, l'Esparver cendrós un 98%, l'Astor un 100%, l'Esparver comú un 46%, l'Àguila pescadora un 41%, el Xoriguer comú un 47%, el Falcó camaroig un 50%, el Falcó mostatxut un 103% i el Falcó pelegrí un 73%. Per contra, les espècies que van disminuir

PERNIS 2005 Segon any de seguiment de la migració postnupcial de rapinyaires i aus planadores

Taula 3 ► Nombre d'aus planadores censades durant el seguiment del programa PERNIS durant les temporades de 2004 i 2005. El camp increment fa referència a la diferència entre el 2004 i el 2005 en valor absolut, i el camp següent és el percentatge de canvi entre els dos anys. S'han utilitzat les dades de les 11 estacions del programa PERNIS que van ser operatives un mínim de 7 sessions durant les dues temporades de seguiment.

Espècie/any	2004	2005	increment	% canvi
<i>Ciconia nigra</i>	3	6	3	100
<i>Ciconia ciconia</i>	184	0	-184	-100
Accipitridae	53	10	-43	-81
<i>Pernis apivorus</i>	752	1.397	645	86
PERBUT (<i>Pernis-Buteo</i>)	14	11	-3	-19
<i>Elanus caeruleus</i>	1	0	-1	-100
<i>Milvus migrans</i>	12	82	70	582
<i>Milvus milvus</i>	6	6	0	0
<i>Neophron percnopterus</i>	1	0	-1	-100
<i>Gyps fulvus</i>	36	20	-16	-45
<i>Circus gallicus</i>	100	133	34	34
<i>Circus sp.</i>	3	4	1	33
<i>Circus aeruginosus</i>	87	106	18	21
<i>Circus pygargus</i>	5	9	4	98
<i>Accipiter sp.</i>	1	0	-1	-100
<i>Accipiter gentilis</i>	7	14	7	100
<i>Accipiter nisus</i>	222	351	129	58
<i>Buteo sp.</i>	0	1	1	
<i>Buteo buteo</i>	42	49	8	18
<i>Hieraetus pennatus</i>	86	21	-64	-75
<i>Hieraetus fasciatus</i>	0	1	1	
<i>Pandion haliaetus</i>	9	15	6	70
<i>Falco sp.</i>	11	20	9	77
FATINA (<i>F. tinnunculus-F. naumanni</i>)	6	0	-6	-100
<i>Falco tinnunculus</i>	172	414	242	141
<i>Falco vespertinus</i>	2	3	1	50
<i>Falco columbarius</i>	1	2	1	100
<i>Falco subbuteo</i>	31	69	37	119
<i>Falco eleonorae</i>	6	5	-1	-17
<i>Falco peregrinus</i>	14	16	2	15
No identificat	74	132	58	78
Total	1.938	2.895	957	49

durant el 2005 van ser: la Cigonya blanca que va minvar un 100%, el Voltor, que ho va fer en un 45%, l'Arpella vulgar un 4%, l'Àguila calçada un 74% i el Falcó de la reina un 67%.

Canvis interanuals en les trajectòries de la migració dels rapinyaires i les aus planadores

Per estacions, les que van augmentar el nombre d'exemplars censats durant el 2005 respecte del 2004 van ser: Cadí va augmentar un 12%, coll d'Ares va augmentar un 461%, l'Enclusa un 448%, Pardines un 243%, Pi Fustera un 60%, santuari de Bellmunt un 162%, turó de la Magarola un 5% i Canòpolis un 362%. Les estacions que van disminuir van ser: puig de l'Àliga-Tres Partions va disminuir un 1%, Sant Mateu un 25% i serra de ca l'Estragués un 83% (Figura 6).

En conjunt, les estacions PERNIS de la zona nord del territori serien les que haurien incrementat més de 2004 a 2005, fet que es podria explicar pel gran increment que hi va haver de citacions d'Aligot vesper i Milà negre, espècies molt més detectades en aquestes estacions. L'absència d'observacions de Cigonya blanca el 2005 i la disminució dràstica de citacions d'Àguila calçada entre el 2004 i el 2005, explicaria la disminució d'observacions d'algunes de les estacions de serra de ca l'Estragués i Sant Mateu.

Comparació de la fenologia de pas

La fenologia de pas al llarg de les 10 sessions d'estudi va ser similar entre els anys 2004 i 2005 (Figura 7). Hi ha dos pics de màxim pas importants quant a volum de migrants: un a final d'agost-principi de setembre, causat bàsicament pel pas de l'Aligot vesper, la Cigonya blanca i el Milà negre. Durant el 2005 el primer pic del pas de l'Aligot vesper, format segurament per la població adulta, sembla que es va avançar lleugerament respecte el de 2004. L'altre pic màxim, molt ben definit, és la tercera setmana de setembre, causat en gran part per un segon pic de màxim pas d'aligots vespers (format per la població de joves de l'any molt probablement) i

Figura 6 ► Comparació de la intensitat de la migració entre els anys 2004 i 2005 a les estacions de seguiment del programa PERNIS.

■ 2004
■ 2005

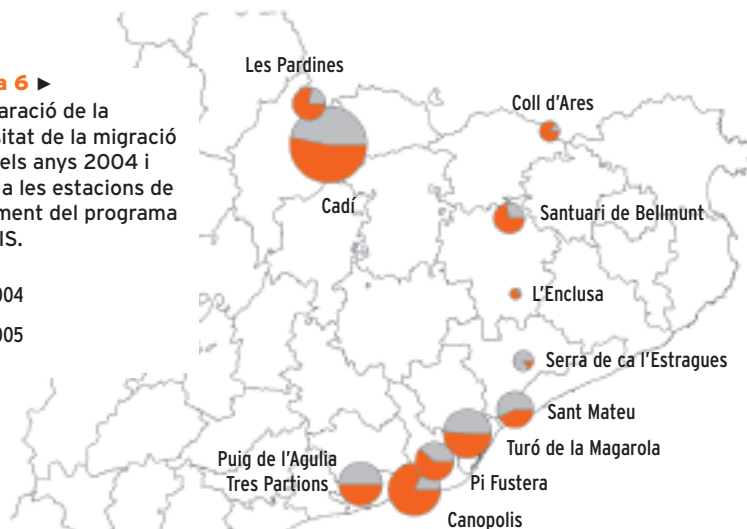
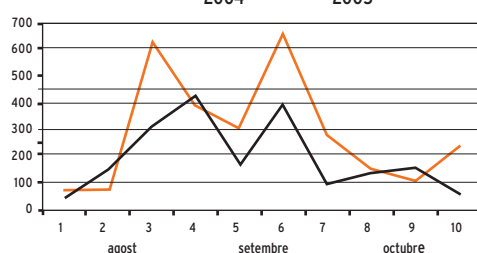


Figura 7 ► Evolució del nombre d'aus planadores censades per sessió durant el seguiment del programa PERNIS durant la tardor de 2004 (negre) i la de 2005 (vermell). S'han utilitzat les dades de les 11 estacions del programa PERNIS que van ser operatives un mínim de 7 sessions durant les dues temporades de seguiment.

— 2004 — 2005





▲ **Figura 8.** Estacions del programa PERNIS de la tardor de 2005, en vermell. Localitats interessants per situar noves estacions del programa PERNIS, en negre.

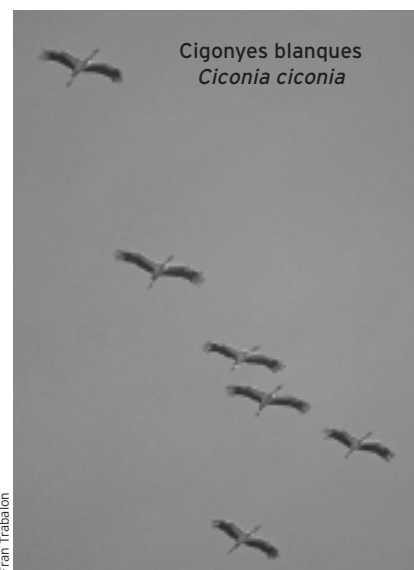
Taula 4 ► Estacions del projecte PERNIS i els seus responsables durant la temporada de cens de 2005.

Codi	Estació	Responsable
1	Cadí	Jordi Dalmau, Jordi Nicolau i Xavier Romero
2	volcà d'Aiguanegra	Fran Trabalon
3	Canòpolis	Rodrigo del Amo
4	puig de l'Àliga-Tres Partions	Marc Peris i Cisco Guasch
5	turó de la Magarola	Francesc Llimona
7	Sant Mateu	Jordi Sala
8	l'Enclusa	Ramon Prat
13	serra de ca l'Estragués	Javi Mendoza
14	les Pardines	Ann Matschke i Jordi Nicolau
18	santuari de Bellmunt	Andrés García
19	tossal de Carissols	Fermí Sort
22	Pi Fustera	Ferran Arenas
24	coll d'Ares	Manel Dinarès
25	turó Blau	Carlos Alberto Oliver
26	els Castelletes	Óscar Pérez
28	Comanegra	Joan Vidal
29	castell d'Ascó	Ivan Jurado
30	cap del port de la Bonaigua	Maria Pou
51	coll del Portús	Aleix Comas
52	Requesens	Albert Campsolinas
53	Baussitges	Marc Bertran
54	coll de Plaja	Àlex Ollé i Enric Capalleres
55	la Balmeta	Miguel Ángel Fuentes
56	Portbou	Teresa Montràs
57	Montperdut	Ponç Feliu
58	pla de les Taules	Anna Gamero
59	puig de Culip	Marc Anton

pel pic de màxim pas de Xoriguer comú i d'Àguila marcenca. Hi ha un tercer pic de màxim pas la segona setmana d'octubre, encara que molt menor als altres dos, i que és causat principalment pel segon pic de màxim pas del Xoriguer comú i pel pic de màxim pas de l'Àguila calçada.

Perspectives de futur

El PERNIS ha funcionat molt bé en aquests darrers anys i seria molt interessant d'ampliar la xarxa d'estacions que hi participen. L'anàlisi dels resultats dels dos anys de seguiment del PERNIS i les citacions dels anuaris ornitològics de Catalunya des de 1996, ens van per-



Fran Trabalon

metre d'elaborar un mapa amb la situació de noves estacions potencials. Les regions més interessants que no estan cobertes són a la meitat sud-occidental i el nord-est (Figura 8).

Els col·laboradors del programa PERNIS

El PERNIS és possible gràcies a la desinteressada col·laboració de tots els seus participants. La Taula 4 mostra les estacions i col·laboradors que han participat durant la temporada de cens de 2005. El PERNIS rep el suport del Parc Natural de la Zona Volcànica de la Garrotxa, el Parc Natural del Cadí-Moixeró, el Parc Natural del Garraf, el Parc de Collserola i l'Espai Natural de l'Albera i el cap de Creus, així com del Departament de Medi Ambient i Habitatge de la Generalitat de Catalunya, del Ministeri d'Agricultura i Patrimoni Natural del Govern d'Andorra i de les empreses Eolic Partners, Windmaster Spain, Electravent. Un agraïment molt especial per a tots ells.

Participar en el programa PERNIS

Per participar en el projecte PERNIS heu de posar-vos en contacte amb el seu coordinador: Oriol Baltà info@ornitologia.org 93 458 78 93.

ORIOl BALTÀ

REPORTATGE

Fenologia i reproducció del Corriol Petit *Charadrius dubius* en el curs baix del Llobregat (Baix Llobregat)

En aquest article el nostre company Antonio Salmeron explica la fenologia i evolució de les parelles de Corriol petit en un tram del Baix Llobregat en base a les dades de 18 anys de seguiment.

El Corriol petit *Charadrius dubius* a la península Ibèrica és una espècie bàsicament estival i nidificant amb una petita població hivernal d'un centenar d'ocells, principalment a Andalusia (Alberto & Velasco 1988, Barbosa 1997).

Aquest estudi es va realitzar en un tram de sis quilometres en el curs baix del riu Llobregat, que comprèn els municipis de Sant Joan Despí, Sant Boi, Cornellà i el Prat de Llobregat, durant els anys 1988-2005 (ambdós inclosos), on el Corriol petit es comporta bàsicament com a un espècie típicament estival.

La informació utilitzada per a la realització d'aquest treball són les dades obtingudes durant les sortides efectuades principalment entre el període març–octubre. Dins d'aquest període s'han efectuat censos setmanals i s'han anotat dades sobre el comportament, nombre de parelles i postes d'aquesta espècie. A la zona d'estudi la població nidificant es reparteix al llarg del riu, formant petites colònies de fins a quatre parelles. Situen els nius en illes formades principalment per còdols arrossegats pel riu sense o amb poca vegetació. També s'instal·la en les praderies que voregen el riu. En menor mesura ocupa també les graveres situades fora del riu i zones perifèriques exigint sempre zones amb grava per camuflar les seves postes. Els primers exemplars comencen a veure's al mes de febrer (primer exemplar el 3.II.01), encara que la majoria no apareixen fins a primers de març. Als pocs dies d'arribar comencen a escoltar-se les primeres veus de contacte i a veure's els incansables vols nupcials (primer *display* el 04.IV.94), els quals es perllonguen durant tota la pri-



mavera i principi d'estiu (12.VII.94 data més tardana). Després es produeixen les primeres còpules (19.III.95 la més primerenca, i 09.VII.99 la més tardana).

Les primeres postes es poden veure des de mitjans d'abril (13.IV.95), fins ben entrat el mes de juliol (21.VII.96). Es disposa d'una data força tardana el 7 d'agost de 1990 quan es detecta un niu amb un poll i un ou. Normalment el nombre d'ous és de quatre. S'ha comprovat que la majoria de les parelles realitzen dues postes a l'any, i el nombre d'ous de la segona posta, pot ser igual al de la primera posta, tot i que normalment es inferior. Si perden una posta, en realitzen una altra de reposició

ràpidament; una parella va perdre la posta per la crescuda del riu, i en una setmana estava covant una altra vegada els seus quatre ous.

També es va comprovar que una parella va utilitzar el mateix niu en dues postes de quatre ous cadascuna: 12.V.90 data de la primera posta i 23.VI.90 segona posta. La incubació va a càrrec dels dos sexes, i es relleven en la incubació; quan un adult entra a covar el que està covant surt del niu una mica abans de produir-se el relleu. Durant el període d'incubació el comportament dels adults és extremadament discret, sortint i entrant al niu de forma silenciosa i discreta. Quan naixen

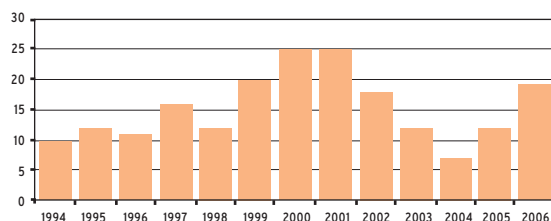


Figura 1. Nombre de parelles reproductores de Corriol petit al curs baix del riu Llobregat. Les dades de l'any 2005 es refereixen al nombre mínim de parelles perquè no es disposa d'informació de tot el recorregut.

els polls, el comportament dels adults canvia radicalment, i es mostren molt nerviosos i alarmats, avisant als polls amb veus llastimoses. Es poden detectar polls a partir del mes de maig, ja que la incubació dura entre 20 i 25 dies (Cramp & Simmons 1983). Els polls observats durant juny i juliol, són joves que pertanyen a segones postes o postes de reposició. Els primers joves de l'any, totalment independents s'observen a partir de mitjans de juny (18.VI.93 primer immatur de l'any). A partir del mes de juliol els individus nidificants es barregen amb els primers migrants. La migració continua tot l'estiu i part de la tardor. Els últims exemplars es veuen el mes d'octubre (31.X.98 un exemplar jove) o primers de novembre (07.XI.99 quatre exemplars junts) (vegeu Taula 1).

A la zona d'estudi el Corriol petit també s'ha citat com a hivernant. La primera observació es va produir el 19 de desembre de 1998 quan es va detectar un exemplar; posteriorment, l'hivern 1999-2000 es va observar un grup format per vuit exemplars.

L'augment de les parelles nidificants a la zona (vegeu Taula 2), pot ser deguda a la disponibilitat de nous sectors condicionats prèviament (Montràs *et al.* 2004), especialment gràcies a les infraestructures que s'estan realitzant en els darrers anys en el tram baix del riu Llobregat (Gutiérrez *et al.* 1995, Santauefemia & Gutiérrez 1995-1996).

La principal causa de pèrdua de postes en el Corriol petit és deu a les crescudes del riu per les tempestes primaverales que es produeixen sobretot al mes de maig. Una altra causa que també pot

Temporada	Data arribada	Última observació
1988	12-III	10-IX
1989	05-III	18-IX
1990	10-III	24-IX
1991	10-III	20-X
1992	29-II	08-IX
1993	14-III	23-X
1994	06-III	12-X
1995	19-II	13-X
1996	09-III	04-X
1997	28-II	25-X
1998	22-II	31-X
1999	07-III	07-XI
2000	27-II	12-XI
2001	03-II	23-X
2002	03-III	26-XI
2003	07-III	19-X
2004	07-III	02-X
2005	25-III	05-XI

Taula 1. Primeres dates d'arribada i darreres observacions de Corriol petit en el curs baix del riu Llobregat.

provocar-la pèrdua d'alguna posta és l'activitat dels ramats d'ovelles i cabres que pasturen en les àrees de nidificació.

Agraïments

Vull agrair en primer lloc al meu pare per introduir-me al món de la natura, a Mario Rascón per compartir tantes jornades de camp a la recerca de nius de Corriol petit, a Rafa Torralbo per ensenyar-me el primer niu de Corriol petit. Aquest article s'ha beneficiat dels comentaris i suggeriments de José Luis Romero, Jordi Figuerola i Raül Aymí.

Bibliografia

Alberto, L.J. & Velasco, T.1988. Limícolas invernantes en España. *In* Tellería, J.L. (ed.). *Invernada de Aves en la Península Ibérica*. Pp. 71-78. Madrid: Sociedad Española de Ornitología.
 Barbosa, A.1997. *Las aves limícolas en*

España. Colección Técnica. Ministerio de Medio Ambiente.

Cramp, S. & Simmons, K.E.L. 1983. *Birds of the Western Palearctic*. Vol. III. Oxford: Oxford University Press.

Gutiérrez, R., Esteban, P. & Santauefemia, F.X. 1995. *Els ocells del delta del Llobregat*. Barcelona: Lynx Edicions

Montràs, T., Montalvo, T. & Figuerola, J. 2004. Corriol petit *Charadrius dubius*. *In* Estrada, J., Pedrocchi, V., Brotons, L. & Herrando, S. (eds.). *Atlas dels ocells nidificants de Catalunya 1999-2002*. Pp. 216-217. Institut Català d'Ornitologia (ICO) /Lynx Edicions, Barcelona.

Santauefemia, F.X. & Gutiérrez, R. 1995-1996. Cens i distribució de la població d'ocells aquàtics nidificants al delta del Llobregat 1994. *Spartina* 2: 97-104.

ANTONIO SALMERON
 salmelimicol@hotmail.com

PREMI Oryx 2006

per a joves amants de la natura
 en projectes d'investigació
 i conservació

Balmes, 71 08007 Barcelona
 Tel: 93 418 55 11
 Fax: 93 418 61 17
 www.weboryx.com
 E-mail: oryx@weboryx.com



la botiga de l'amant de la natura

A partir del nostre 10è aniversari volem ajudar a fer realitat projectes desenvolupats per joves menors de 35 anys amb 10.000 Euros
 Consulta la nostra web
 www.weboryx.com

CAMPANYES

Anellament de gavines i gavians a Tarragona i Cambrils

Aquest hivern en Joan Ferrer i l'Albert Cama han iniciat al Camp de Tarragona un modest però ambiciós projecte de marcatge amb anelles de colors de gavines i gavians per obtenir més informació sobre aquestes espècies.

L'hivern passat es va endegar un nou projecte d'anellament de gavines al litoral tarragoní amb l'objectiu d'obtenir més informació sobre la població de làrids hivernants, amb especial atenció en les dues espècies més emblemàtiques i representatives de la zona: el Gavià fosc *Larus fuscus* i la Gavina capnegra *L. melanocephalus*. Tot i que ja fa molts anys que es fan lectures d'anelles de colors de les gavines al conjunt de Catalunya, els resultats que se n'obtenen es troben fortament esbiaixats per la diversa intensitat d'anellament a les àrees d'origen. D'altra banda, el percentatge d'individus marcats és molt reduït, es troba al voltant d'un 1% de la població d'aquestes dues espècies. Amb la intenció d'estudiar les gavines mitjançant les anelles de color a partir d'una mostra aleatòria i més àmplia, al començament de l'any 2006 es van



Raül Aymí

fer els primers intents de captura de gavians foscos al port de Tarragona. Es va utilitzar una xarxa de terra que fins al moment ha semblat poc efectiva al port i una trampa de llaços amb la qual s'han capturat 9 gavians foscos i una Gavina riallera *L. ridibundus*. Entre les captures destaca la primera que va correspondre a un gavià fosc de 4t any calendari (3r hivern) que havia estat anellat com a poll a Noruega.

Pel que fa a l'anellament de gavines capnegres a Cambrils, el marcatge s'ha iniciat un cop ja estava avançada la temporada d'hivernada, perquè no va ser fins a la segona quinzena de març quan van arribar les anelles de colors. Un cop es van tenir les anelles, i gràcies a l'ICO,

es va poder utilitzar una trampa canó amb la qual es van capturar 17 exemplars. Per tal de fer-ne el marcatge i mesuraments el més ràpidament possible, l'anellament es va realitzar amb l'ajuda de companys de l'ICO, grups locals a més d'amics i familiars.

Després de l'anellament, és el moment d'esperar que arribin les lectures. Fins al moment, els gavians foscos de Tarra-

gona han estat observats repetidament pels companys de Vilanova i la Geltrú, i també a Cambrils, tot i que la major part de les lectures han estat fetes al mateix port de Tarragona. Les gavines capnegres s'han observat a les mateixes àrees però de forma menys important, ja que pocs dies després de l'anellament ja van iniciar el retorn a les àrees de reproducció de l'est i, en menor mesura, del centre d'Europa. En aquest camí de tornada, un dels exemplars anellats a Cambrils va ser observat al sud de França.

Com a perspectiva de futur, el nostre objectiu és millorar l'eficàcia de les tècniques de captura per ampliar la mostra de gavines hivernants anellades. Igual-

ment, un objectiu secundari és el marcatge d'espècies més escasses, com el Gavià argentat de potes roses *Larus argentatus* per tal d'obtenir informació dels exemplars que hi arriben: saber el seu origen, conèixer si tenen una fenologia similar als gavians foscos de la zona d'origen, si crien en colònies mixtes ...

D'altra banda, de cara a la primavera de 2007 s'està preparant el *2n Mediterranean Gull Meeting* (trobada internacional sobre la gavina capnegra) que hom espera celebrar a Cambrils (Baix Camp). En aquest esdeveniment, els majors experts sobre l'espècie presentaran els treballs que estan duent a terme als diferents països on trobem l'espècie. En aquesta trobada també s'hi espera l'assistència de força aficionats incondicionals de l'espècie, i de les gavines en general, els quals vindran per escoltar les presentacions i gaudir de l'espectacle de les gavines capnegres de Cambrils i Riudecanyes. Esperem que la representació catalana sigui igualment generosa.

Agraïments

Volem agrair la col·laboració de l'ICO i especialment l'ajut dels ajuntaments de Cambrils i Riudecanyes i de la Diputació de Tarragona. Igualment, cal agrair l'interès i ajuda de tots els companys que han col·laborat en l'anellament i en la feina de lectura d'anelles, especialment al Marc Antò, Raül Aymí, Carles Carboneras, Philipp García, Chris Gibbins, Pere Josa, Marc Oliver i Matxalen Pauly entre molts altres.

NOVETATS AVIFAUNÍSTIQUES

Crònica Ornitològica Abril-Juny 2006

D'aquest període cal destacar l'observació de diversos limícoles rars com són els segons **Escuraflascons de Wilson** i **Territ cuablanc** per a Catalunya, tots dos al delta de l'Ebre. Encara es van observar alguns gavians caspis, una gavina capnegra americana a l'Empordà i una gavina de Franklin al delta del Llobregat.

Abril

Les **oques de collar** *Branta bernicla* de l'Ebre restaren a la zona almenys fins el dia 26. Durant l'abril es van produir un seguit d'observacions d'**oques egípcies** *Alopochen aegyptiaca* que van incloure la nidificació d'una parella a les comarques de Barcelona: el dia 9 hi havia un ocell a uns 300 m de la gola del Tordera; el dia 22 es va veure altre cop i anava amb un segon exemplar. Al Vallès, una parella va criar i va treure vuit polls, vistos entre els dies 15 i 17. La parella formava part d'un grup de 8 ocells vistos per primer cop a la zona l'1 de gener dels quals se'n van quedar dos que finalment van niar. Encara més citacions a la zona entre Barcelona i Girona: el dia 22 dos ocells es van veure prop de Llagostera i el dia 13 una parella va



Becadell gros
Gallinago media

ser vista volant sobre el Pasteral, a l'aiguabarreig del Ter i el Brugent, Amer-La Cellera de Ter (Selva). Continuant amb el seu patró d'aparicions pirinenques, es va veure un mascle d'**Ànec mandarí** *Aix galericulata* a la bassa del centre de recuperació de llúdrigues del Pont de Suert, Pallars Jussà, el dia 14. Entre els dies 6 i 12 es va trobar un **Xarxet marbrenc** *Marmaronetta angustirostris* a la maresma de les Filipines, delta del Llobregat. Al delta de l'Ebre, l'hibrid de **Martinet dels esculls i blanc** de la Tancada es va veure un altre cop a partir del dia 1. I a Sils encara hi va romandre l'altre híbrid durant tot el mes. Als Aiguamolls, es van veure un total de quatre **becadells grossos** *Gallinago media*: dos ocells el dia 19 dels quals se'n va anellar un, el segon per a Catalunya i Espanya, i que van restar a la zona fins el dia 21, i un tercer, al

mateix indret del Parc, que va romandre a la zona entre els dies 19 i 20. El mateix dia 19 un quart ocell va ser detectat en una altra localitat del Parc, lluny de l'anterior, i es va observar un altre exemplar a Sils el dia 26. Una de les grans sorpreses d'aquest mes va ser l'aparició del segon **Escuraflascons de Wilson** *Phalaropus tricolor* per a Catalunya al

Fangar, delta de l'Ebre, el dia 15 i que va restar a la zona fins a finals de mes, essent vist i fotografiat per molts observadors. Pel que fa a gavines rares el dia 14 es va detectar una **Gavina capnegra americana** *Larus atricilla* a l'abocador de Pedret, Alt Empordà. Així mateix, la segona **Gavina de Franklin** de l'any va ser un primer estiu trobat el dia 27 al delta del Llobregat que va suposar la tercera citació històrica de la zona. El festival de **gavians caspis** *Larus cachinnans* va continuar al litoral català per satisfacció dels observadors de gavines: a Vilanova i la Geltrú, un dels ocells vistos el mes anterior va romandre fins el dia 20, dia en què es va veure també un altre ocell diferent de primer estiu, i un tercer ocell no tan típic va restar a la zona entre els dies 18 i 20. A Tarragona es va veure un primer any entre els dies

6 i 8 i el primer per al delta de l'Ebre es va localitzar a l'illa de Buda el dia 3. A més, també es va trobar un tercer estiu a la bassa de Pedret, Alt Empordà, el dia 22. A Vilanova també es va veure un **Gavià de potes roses** *Larus argentatus* a principis de mes. Durant aquest mes es van observar dues **cueretes grogues balcàniques** *Motacilla flava feldegg*. Un ocell va restar al Matà, PN Aiguamolls, entre els dies 27 i 29. Més al sud, als Salats i Muntanyans, Torredembarra, s'hi va albirar un mascle d'aquesta subespècie el dia 26. Durant aquest mes es van detectar diversos **capsigranys balear** *Lanius senator badius*: un ex. trampejat el dia 1 a l'illa de Buda, delta de l'Ebre, dos ex. anellats al delta del Llobregat els dies 8 i 9, un ex. observat el dia 14 al delta de l'Ebre, dos ex. anellats el dia 16 a l'illa de Buda,

un ex. vist al Llobregat el dia 18 i dos més el dia 22, un dels quals encara restava al delta el dia 27. Una **Boscarla dels arrossars** *Acrocephalus agricola* va ser detectada al Tordera el dia 23. Un **Tallarol de garriga de la subespècie balear** *Sylvia cantillans moltonii* va ser vista a la desembocadura del riu Besòs el dia 26. El delta de l'Ebre es va anellar un probable **Mosquiter ibèric** *Phylloscopus ibericus* el dia 14. Sorpresa majúscula va ser la de l'ornitòleg que va trobar un **Papamosques de collar** *Ficedula albicollis* al seu propi jardí urbà al Prat de Llobregat el dia 23. Quatre dies més tard, un altre ocell va ser vist al PN Aiguamolls de l'Empordà. L'**Estornell rosat** *Sturnus roseus* de Viladecans va continuar a les immediacions de la planta de transvasament d'escombraries almenys fins el dia 14.

NOVETATS AVIFAUNÍSTIQUES

Maig

La parella d'**oques egípcies** que van niar i treure vuit polls a una gravera del Vallès Oriental continuaven a la zona el dia 13 i dos exs. van ser vistos a les basses d'en Coll, Pals, el dia 20. El dia 16 pel matí, una **Oca de collar** *Branta bernicla* va ser vista a Cabrera de Mar, on es va aturar a pasturar una estona. El dia 21 se'n va veure una al port de Tarragona i és possible que aquestes oques fossin part de les que van hivernar el 2006 al delta de l'Ebre. Durant aquest mes l'estany d'Ivars, al pla d'Urgell, estava espectacular per les poblacions nidificants de força espècies, entre elles fumarells carablanys, gavines rialleres, cabussos coll-negres i algunes anàtides, i entre elles hi va restar una femella de **Morell xocolater** *Aythya nyroca*, almenys fins a mitjans de mes. Un mascle va aparèixer el dia 15 a cal Tet, delta del Llobregat. Al delta de l'Ebre, el presumible **híbrid de Martinet blanc i dels esculls** es va continuar veient de forma intermitent tot el mes per la zona de la Tancada, ja en plomatge d'estiu. Els tres **fla-**

mencs nans *Phoenicopterus minor* que es van veure per primer cop a la punta de la Banya, delta de l'Ebre, la tardor de 2005 encara restaren durant el mes de maig al mateix indret. L'escassetat d'aliment a les seves zones tradicionals va fer que es veiessin voltors allà on no és freqüent de veure'ls: el dia 1 es van veure 15 **voltors** *Gyps fulvus* a Cardedeu, Vallès Oriental, i el dia 12 un altre va sovintejar la zona de Sant Llorenç Savall, Vallès Occidental. Encara més inusual va ser un **Voltor negre** *Aegypius monachus* citat el 25 i 26 de maig a l'Alt Aran i que potser era a l'àrea des del dia 12 d'aquest mes. El **Rascllet** *Porzana pusilla* present a Riet Vell, delta de l'Ebre, des de finals de març es va veure fins al dia 14. Es va observar alguna **Fotja banyuda** amb collar, procedent del projecte de reintroducció de València, pel del-

ta de l'Ebre; per exemple un exemplar al Canal Vell el dia 9. El dia 28 es va trobar un primer hivern de **Territ cuablanc** *Calidris fuscicollis*, el segon per a Catalunya, als arrossars del Serrallo, delta de l'Ebre que va restar a la zona fins el dia 29. Als mateixos arrossars s'havia vist el dia 27 un **Territ pectoral** *Calidris melanotos*. L'**Escuraflascons de Wilson** trobat al Fangar, delta de l'Ebre, el dia 15 d'abril va ser vist a la zona almenys fins el dia 13 d'aquest mes. El dia 4 es va citar un **Xatrac bengalí** *Sterna bengalensis* a Sant Carles de la Ràpita, Montsià, i una parella va ser observada al delta de l'Ebre el dia 9. Als aiguamolls de

observat el dia 20, quan també van visitar les basses d'en Coll, Baix Empordà. La mateixa comarca del Baix Empordà va ser l'escenari de la citació d'una altra oca d'origen desconegut: el dia 4 una **Oca del Canadà** *Branta canadensis* va ser albirada volant cap al sud damunt el mar des de l'Estartit, Torroella de Montgrí, Baix Empordà. Probablement el mateix ocell es va veure tres dies més tard, el dia 7, volant sobre les maresmes de la platja de Sant Pere Pescador, Alt Empordà. Encara quedava una **Oca de collar** al Fangar, delta de l'Ebre, el dia 3. També al delta de l'Ebre, hi va continuar l'híbrid de **Martinet blanc i dels**

esculls per la zona de la Tancada durant tot el mes. Encara es van registrar citacions de **voltors** fora de l'àrea de dispersió habitual i el dia 17 se'n van veure dos a Montserrat, amb tres més el dia 25 sobre Sant Pere de Vilamajor, Vallès Oriental. Durant aquest mes es van registrar un mínim de 17 **falcons de la reina** *Falco eleonorae*: el dia 4 se'n va veure un de fase fosca a la platja Eucaliptus, delta de l'Ebre. El dia 6 n'hi havia un a l'Alt Empordà. Quatre junts van

ser vistos a Sant Julià de Ramis, Gironès, el dia 11 i terra endins, l'11 se'n va veure un i el 22, vuit, tots de fase fosca, volant sobre camps de blat plens de llagostes a Torregassa, Solsonès. Dos dies més tard, el dia 24, es va veure un altre ocell de fase fosca a Lliçà de Munt, Vallès Oriental, i el dia 30 se'n van citar dos a Vilobí d'Onyar, la Selva. Als estanys del Matà, PN Aiguamolls de l'Empordà, una **Cuereta blanca endolada** *Motacilla alba yarrellii* mascle en plomatge nupcial va ser vista a curta distància la tarda del dia 27. També als Aiguamolls i, una de les citacions més inesperades d'aquest mes, va ser la captura per a anellament d'una **Bosqueta pàl·lida** *Hippolais opaca* el dia 16 als estanys de Palau.



Bosqueta pàl·lida
Hippolais opaca

Sergi Sales

l'Empordà, el mascle de **Cuereta groga balcànica** trobat el 27 d'abril va ser vist per darrer cop l'1 de maig. Més tard, el dia 16 i altre cop el 22, es va veure un altre mascle a la maresma de les Filipines, delta del Llobregat. El dia 7 al Remolar, delta del Llobregat, es va anellar un **Tallarol de garriga de la subespècie balear** *Sylvia cantillans moltonii*. Finalment, el dia 2 de maig un adult d'**Estornell rosat** *Sturnus roseus*, va ser detectat a l'inici de la barra del Trabucador, al delta de l'Ebre.

Juny

Amb la finalització del pas, durant aquest mes a Catalunya es van veure poques espècies rares: a l'estany de Boada, Baix Ter, es van veure dues **oques egípcies** de procedència desconeguda, almenys fins el dia 4. Aquests ocells ja s'havien

NOVETATS BIBLIOGRÀFIQUES



ORYX esponsoritza la secció novetats bibliogràfiques

Sanmartí R., Canut J., Margalida A., Toldrà L.X., Petit A., Dalmau A. & Aparicio T. 2005.

Atlas de las aves nidificantes del Parque Nacional de Aigüestortes i Estany de Sant Maurici y su entorno (1999-2003)

Organismo Autónomo de Parques Nacionales, Madrid.

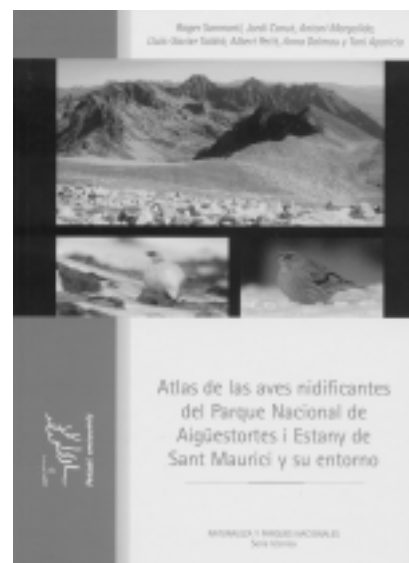
Aprofitant els treballs de l'*Atlas dels ocells nidificants de Catalunya 1999-2002*, l'entitat conservacionista DEPANA va assumir un projecte d'inventari i cartografia de l'avifauna del PN d'Aigüestortes i Estany de Sant Maurici que es va prolongar fins l'any 2003.

L'Atlas d'ocells del PNAESM és el resultat de l'esforç col·lectiu de molts col·laboradors i, en bona part, es pot considerar un subproducte del nou Atlas de Catalunya, amb un període de prospecció més llarg i un esforç territorial una mica més gran. Aquesta circumstància no resta cap mèrit al treball realitzat, ja que per aquesta via s'ha aconseguit una cobertura bona d'una zona de muntanya dels Pirineus centrals, cosa que –com bé sap tothom que s'ha mogut per aquest territori– no és gens fàcil a causa de les grans limitacions que imposa la dificultat d'accés a molts indrets.

El llibre comença amb uns apartats introductoris en els quals es caracteritza l'àrea d'estudi i s'exposa la metodologia, als quals segueix la presentació dels resultats. En primer lloc, en un capítol curt, hi ha l'anàlisi de les dades obtingudes sobre diversos aspectes (freqüència relativa de les espècies, distribució altitudinal, riquesa per quadrats, canvis temporals, etc). Els resultats continuen amb l'inventari d'espècies –amb una fitxa per a cadascuna– que constitueix el cos principal de l'obra. Després es presenten fitxes de les espècies detectades durant el treball de camp, però sense evidències de reproducció, la major part de les quals són migrants. Una vegada exposats els resultats ve el capítol de

conclusions, amb interessants consideracions sobre conservació. Per acabar, hi ha sis annexos, dels quals és remarkable per tenir entitat pròpia el dedicat als resultats de les campanyes d'anellament fetes a la Mata de València entre 1997 i 2003.

Cada fitxa específica consta d'1-2 mapes i de quatre apartats descriptius. El mapa que tenen totes les espècies és el de quadrats UTM de 10 km de costat, idèntic al de l'Atlas de Catalunya, llevat dels casos en què es va obtenir informació nova l'any 2003. Per als ocells més freqüents, aquest mapa es completa amb un altre en el qual es mostra la distribució amb una mica més de detall, en base als quadrats UTM de 5x5 km en els quals es va detectar l'espècie durant les prospeccions de quadrats d'1 km de l'Atlas. Els apartats descriptius tracten la distribució i estatus a Catalunya, els requeriments ecològics, la distribució en l'àrea d'estudi i l'estat de conservació. Els dos primers apartats són bàsicament bibliogràfics, de manera que quasi no aporten dades concretes de l'àrea d'estudi i poden resultar trivials per als ornitòlegs experimentats. L'apartat de distribució en l'àrea d'estudi és el més original i satisfactori per a qui busca dades inèdites, ja que s'hi aboca la informació obtinguda durant el projecte. El tractament de la conservació és intermedi entre els dels apartats anteriors: en alguns casos hi ha dades originals, i en altres potser es recorre massa a la bibliografia. La quantitat i qualitat de la informació és molt variable segons les espècies, destacant pel seu interès sobretot la que s'aporta sobre ocells que a la zona han estat objecte de laboriosos treballs de seguiment (perdiu blanca, gall fer, trençalòs,...).



En conjunt, es tracta d'una obra útil per a la divulgació de l'avifauna del PNAESM i valuosa per la síntesi que s'hi fa dels coneixements disponibles en l'inici del segle XXI. Pel costat negatiu, podem dir que resulta poc útil com a eina de gestió d'aquest espai protegit, per un problema d'escala, ja que la indicació de presència d'una espècie en els quadrats de 10x10 km aporta ben poca informació quan es treballa en zones de muntanya de gran complexitat ecològica; per solucionar aquest dèficit hauria estat desitjable l'ús d'un reticle més fi, com ja s'ha fet en l'àmbit pirinenc per als Atlas d'Andorra o del Parc Nacional Ordesa-Monte Perdido, en els quals es van utilitzar quadrats UTM d'1x1 km. D'altra banda, també s'hauria agraït una versió en català del llibre, sobretot si es considera que la qualitat de l'edició denota que no hi ha hagut grans problemes pressupostaris, però en això els autors no hi tenen cap responsabilitat, sinó que la mancança s'ha d'atribuir a la rigidesa monolingüística de l'Organismo Autónomo de Parques Nacionales.

